



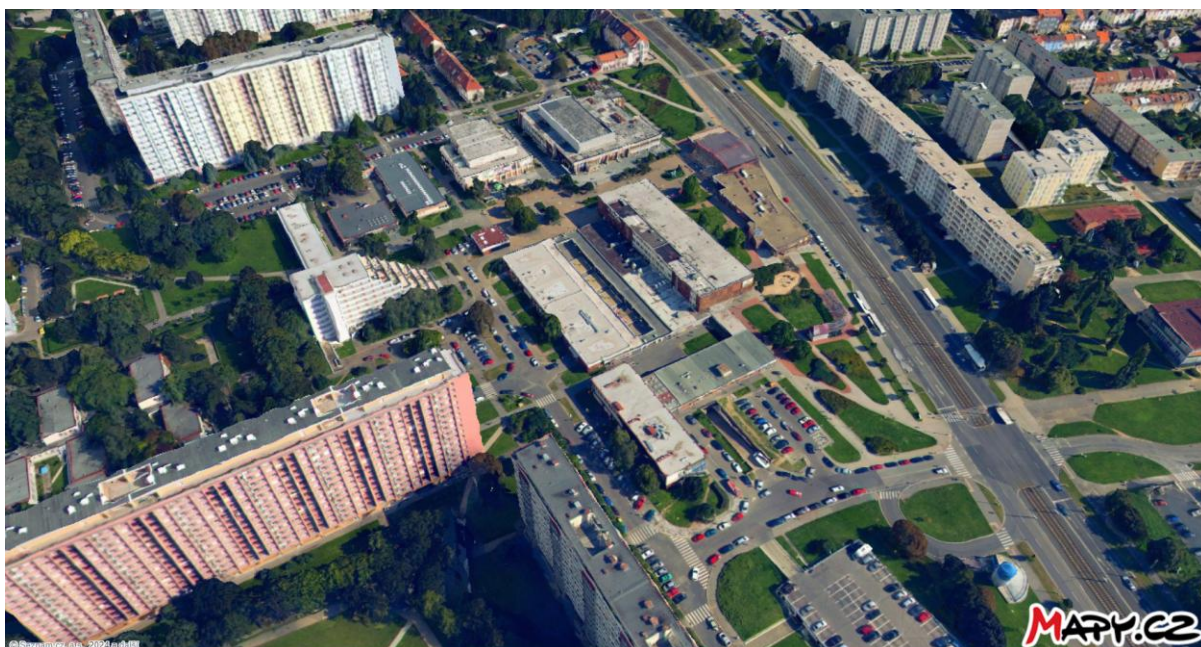
MĚSTSKÁ ČÁST
PRAHA 8

Příloha P09

VÝSTUPY Z PARTICIPAČNÍCH SETKÁNÍ

pro jednofázovou projektovou užší architektonickou soutěž
o návrh s názvem

**“Návrh architektonického řešení revitalizace veřejného
prostranství u Kulturního domu Ládví”**



Základní informace

Zadavatel

Městská část Praha 8

Účel zapojení veřejnosti

Zjistit, jak uživatelé hodnotí vnímají a využívají veřejné prostranství u stanice metra Ládví, jaký by měla mít charakter a jakým aktivitám by se zde rádi věnovali. Na základě těchto poznatků upřesnit zadání architektonické soutěže.

Formát zapojení veřejnosti

Plánovací stany na místě 8. 10. od 12 do 17 hodin a 10. 10. od 15 do 20 hodin

Diskusi ve stanech vedlí

Mgr. Karolína Ciml Preislerová

Ing. arch. Martin Dvorský

Mgr. Martin Veselý, PhD.

Souhrnný výstup zpracoval

Mgr. Martin Veselý, PhD.

Obecněji k dopravě v území

- prostory nad stanicí metra Ládví příliš nevyhovují potřebám konečné příměstských autobusových linek (počet linek, výrazně delší stání v zastávce před odjezdem než u městských linek, nepříliš vhodná "točna")
- zamyslet se nad řešením zásobování provozoven v řešeném území (aby zásobovací vozy neomezovaly chodce a nepoškozovaly povrchy pěší oblasti. Z pohledu dopravních předpisů se jedná o chodníky (na něž není povolen vjezd žádných motorových vozidel).

- vedení cyklotrasy korzem je vzhledem k frekvenci pěšího pohybu v různých směrech nevhodné, ale cyklodoprava by měla být v území vyřešena

Obecnější problémy v území

- stav a údržba veřejných prostranství (mobiliář, zeleň, úklid odpadu) i většiny budov v území je hodnocen jako špatný/zanedbaný
- velmi negativně je hodnocen vzhled a čistota nadzemní části vestibulu nad stanicí metra
- velká část diskutujících hodnotí jako nedostatečnou přítomnost strážníků v území, což podle jejich mínění podporuje koncentraci socio-patologického chování. Objektivně stálá hlídka strážníků u stanice metra končí službu v 18 hodin
- pocit bezpečí po setmění je výrazně nižší než ve dne, a to i na frekventovaných místech (vestibul a hlavní pěší trasy od stanice metra)

Obecnější příležitosti v území

- využití vody ze střech přilehlých objektů a zpevněných ploch k zálivce zeleně v území a zelené střechy
- pobytové střechy/terasy na objektech OV
- zlepšit čitelnost prostoru, usnadnit orientaci návštěvníků
- omezit vizuální smog
- zlepšit osvětlení veřejných prostranství
- dendrologický průzkum a odborná regenerace dřevin

Rozdělení řešeného území



Parková plocha východ

Hodnoty:

- nezastavěná plocha veřejné zeleně (“Je lepší koukat na zeleň než na beton”)

Problémy:

- není kde posedět
- absence stromů
- přerostlé, špatně udržované křoviny snižující přehlednost prostoru, hromadí se v nich odpadky a běhají hlodavci
- místo svým vzhledem nevybízí k pobytu
- po výstupu z metra (exit E7) se člověk ocitne v neurčitém, obtížně čitelném a nepřívětivém prostoru
- obtížné zásobování prodejen v budově metra - chybí parkovací záliv, zásobovací vozy blokují jízdní pruhy

Trasy:

- pouze jedna oficiální (až příliš) široká asfaltová cesta
- chybí cesty v dalších přirozených směrech (naznačených vyšlapanými pěšinami)
- pocitově oddělit park od rušné ulice Střelničná stromořadím (určitě ne keřovou “hradbou”, přes kterou nebude vidět)

Poptávané aktivity:

- posezení ve stínu či polostínu pod stromy
- možnost koupě občerstvení s venkovním posezením (kiosek, mobilní kavárna?)
- možnost konání akcí “u vánočního stromu”, podium
- příjemný, udržovaný trávník lákající k odpočinku, možnost piknikování (plochy, kde volně pobíhají psi, k tomuto účelu nelákají)
- vyžití pro děti, možná zejména pro starší děti a dospívající (hřišť pro menší děti je v okolí vícero)
- cvičení, posilování, workout
- konání trhů, posezení u malého objektu s občerstvením (foodtruck, kiosek). Tyto aktivity by oživily dosud “plnkový” veřejný prostor

Cílový charakter:

- příjemný, vybízející k návštěvě a zastavení se, posezení
- přehledný a bezpečný
- hodně zelený a svěží, s trávou a množstvím vzrostlých stromů
- barevnější díky rozmanitému bylinnému patru
- vysadit živý vánoční strom v místě, kde býval instalován dovezený vánoční strom (zazněly však i názory, že nynější vánoční strom na korzu je vyhovující)
- stromořadím oddělený od ulice Střelničná

Hrozby:

- obava z úbytku ploch zeleně (míněno travnatých ploch)
- obava ze zastavění pozemku
- separování lidí a funkcí do oddělených prostor - oplocené psí hřiště, oplocené dětské hřiště, oplocené seniorské hřiště atd.

Parková plocha západ

Hodnoty:

- nezastavěná plocha veřejné zeleně
- vzrostlé stromy podél ulice Střelničná

Problémy:

- přístřešek není vzhledný a využívají jej hojně lidé bez domova, většina respondentů by uvítala jeho odstranění
- dětské hřiště je poměrně malé, nenápadité, postrádá zastínění
- častý zápach moči z křoví kolem hřiště
- mimo přístřešek a hřiště není kde si sednout
- chybí stromy uvnitř parkové plochy
- travnaté plochy bez přidané hodnoty
- chybí pocit bezpečí - rušná komunikace (omezuje volný pohyb dětí)
- nedostatek stínu

Trasy:

- logičtější vedení tras než v případě parkové plochy východ
- naprostá většina lidí pouze prochází, nemá důvod se zde zdržovat
- mnozí tudy nechodí vůbec, pouze západním výstupem (E7) do stanice metra

Poptávané aktivity:

- zatraktivnění nabídky hřiště/volnočasových aktivit pro děti včetně návrhu rozšíření stávajícího hřiště
- zázemí pro pejskaře, psí hřiště
- aktivity pro dospívající (skate, parkour apod.)
- setkání všech generací, workout
- posezení ve stínu či polostínu pod stromy

Cílový charakter:

- příjemný, udržovaný, a nabízející důvody, aby se tam chtěli lidé zdržovat
- přehledný a bezpečný
- více svěží a stinný díky dalším vzrostlým stromům (dotvoření aleje podél ulice Střelničná i uvnitř parku)
- barevnější díky rozmanitému bylinnému patru

Hrozby:

- obava z úbytku ploch zeleně (míněno travnatých ploch)
- obava ze zastavění pozemku
- separování lidí a funkcí do oddělených prostor - oplocené psí hřiště, oplocené dětské hřiště, oplocené seniorské hřiště atd.

Parková plocha střed

Hodnoty:

- vzrostlé stromy

- stinné místo
- klidné místo oddělené od ulice Střelničná objektem nad stanicí metra
- místo k zastavení bokem od hlavního koridoru pohybů

Problémy:

- téměř nevyužitý prostor
- chybí jakákoliv možnost posezení
- nefunkční cestní síť
- travnaté plochy bez přidané funkce a hodnoty

Trasy:

- návrh diagonální cesty propojující západní vestibul stanice metra (E7) s korzem

Poptávané aktivity:

- posezení podél cest i pod korunami stromů, odpočinek
- volná hra dětí na trávníku
- chill out zóna
- hra menších dětí na herních prvcích

Cílový charakter:

- klidný, odpočinkový parčík se vzrostlými stromy a udržovaným trávníkem
- přátelský k seniorům i dětem
- barevnější díky rozmanitému bylinnému patru

Hrozby:

- ztráta vzrostlých stromů

Centrální korzo

Hodnoty:

- živé veřejné prostranství
- zrevitalizované odpočinkové místo kolem fontány Viktora Tučka

Problémy:

- špína a zápach u výstupů z metra
- nevzhledný objekt stanice metra
- kolem fontány DPP se koncentrují závadové osoby
- využívání fontány Viktora Tučka ke koupání psů a jako herního prvku
- špinavé, nepříliš vkusné lavičky, často také obsazené závadovými osobami, nelákají k posezení
- nedostatek míst k posezení
- kolize cyklistů a pěších
- nesourodá a špatně udržovaná zeleň, čistota a údržba obecně
- nedostatek stínu, v létě rozpálené
- není kde řádně a bezpečně zaparkovat kola
- chybí stálé (?) místo pro podium pro konání venkovních akcí
- chybí jednotný funkční koncept veřejného osvětlení

Trasy:

- jedná se o jasně nejméně frekventovanější trasu od stanice metra do sídliště Ďáblice
- přesto se zde mnozí diskutující necítí ve večerních/nočních hodinách příliš bezpečně vzhledem k množství podnapilých nebo zanedbaných osob, které potkávají

Poptávané aktivity:

- posezení na příjemných a čistých místech (u jedné z fontán, pod stromy, ve stínu i na slunci podle počasí)
- venkovní posezení na zahrádce kavárny, cukrárny, restaurace
- návštěva trhů konaných v centrálním prostoru blíže stanici metra než nyní
- hygienické osvěžení vodou v horkých dnech (např. mlžítka, nikoli "vana jako u metra")
- drobné služby (švadlena, opravna, čistírna, prodejna knih, kopírování, lahůdky...) a kino (které v lokalitě bývalo)
- interaktivní vodní prvek (ochlazení uživatelů i samotného prostředí)
- zhlédnout venkovní výstavu

Cílový charakter:

- přehledný a bezpečný veřejný prostor
- čistý a řádně udržovaný
- vzhledově důstojný (povrchy, mobiliář, zeleň...)
- po celé trase částečně zastíněný stromy
- s vkusným bylinným patrem (udržované záhony)

Hrozby:

- zánik terasy KD Ládvi
- výstavba výrazně vyšší budovy místo současného objektu nad stanicí metra

Nákupní pasáže

Hodnoty:

- hodnota pasáže jako formy veřejného prostoru; vzpomínky na dobu, kdy lépe fungovala a její život byl podpořen atraktivními provozy v parteru

Problémy:

- špinavé, zanedbané, chátrající místo
- nepěkné a nepraktické vyvýšené záhony
- "prázdný" bezútěšný veřejný prostor západní pasáže
- nevkusné reklamy
- špatně osvětlený veřejný prostor středové pasáže
- v noci tam přespávají lidé bez domova

Poptávané aktivity:

- procházení, krátkodobé posezení
- "nakupování očima" (živý a vkusný obchodní parter)
- atraktivnější provozy přinášející do místa život (to např. pobočka banky nepřinese)

- možnost posezení na zahrádce restaurace, kavárny, cukrárny...

Trasy:

- západní atrium je poměrně frekventovanou trasou ze sídliště Ďáblice k západnímu výstupu z metra
- frekventovanost středové pasáže klesá spolu s jejím úpadkem a chátráním (lidé se průchodu pasáží vyhýbají i za cenu delší alternativní trasy)

Cílový charakter:

- přehledný a bezpečný veřejný prostor (lépe osvětlený, uzavírání středové pasáže na noc)
- s vkusným udržovaným mobiliářem a zelení
- bylo by možné vysadit v západním atriu několik stromů, doplnit popínavé rostliny?
- není problém odstranit vyvýšené záhony a nahradit je např. dešťovým záhonem a několika stromy
- námět na zastřešení středové pasáže - nakupování a posezení

Hrozby:

- nedorozumění k dohodě se soukromými vlastníky, atria/pasáže budou dále chátrat
- výstavba výrazně vyšší budovy v místě objektu Burešova 1659/3