



MĚSTSKÁ ČÁST
PRAHA 8

Příloha P03

SOUTĚŽNÍ ZADÁNÍ

pro jednofázovou projektovou užší architektonickou soutěž
o návrh s názvem

**“Návrh architektonického řešení revitalizace veřejného
prostranství u Kulturního domu Ládví”**



MĚSTSKÁ ČÁST
PRAHA 8

Ivo Herman, Ing. Arch.

Pověřený vedením Oddělení plánování a rozvoje (OPR)
Odbor územního rozvoje a výstavby (OÚRV)

Úřad městské části Praha 8, U Meteoru 147/6, 180 48 Praha 8
mob.: 603 848 163

e-mail: ivo.herman@praha8.cz

web: www.praha8.cz

ZÁKLADNÍ IDENTIFIKAČNÍ ÚDAJE

Název akce: Návrh architektonického řešení veřejných prostranství u Kulturního domu Ládví
Zadavatel: **Městská část Praha 8**
Místo: Zenklova 1, 18048, Praha 8
IČO: 00063797
DIČ: CZ0006397
Kontakt: ivo.herman@praha8.cz, michael.pivonka@praha8.cz

(dále jen „Zadavatel“),

Zpracovatel zadání: **Odbor územního rozvoje a výstavby, oddělení plánování a rozvoje (OPR)**

1. Cíl a účel pořízení

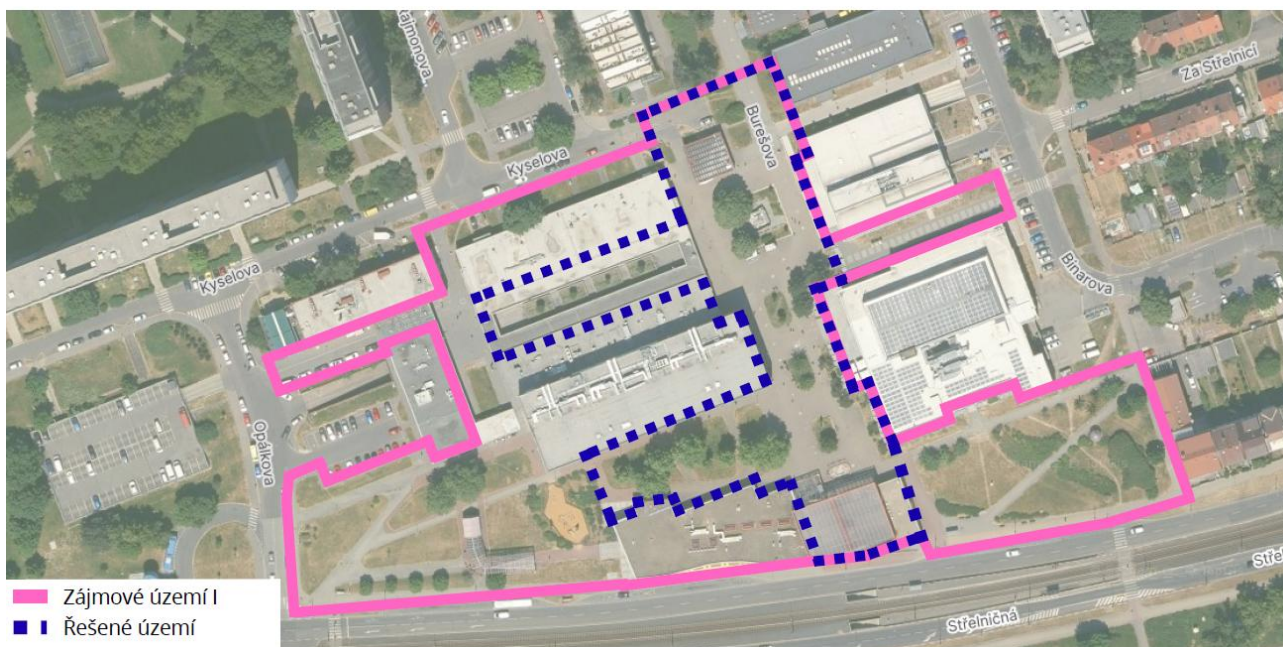
Cílem je nalezení kvalitního řešení veřejného prostranství u KD Ládví formou soutěže. Účelem je získání návrhu veřejného prostoru v řešeném území a zájmovém území. Ve vztahu k řešenému území je cílem soutěže získat návrh, který bude v navazující zakázce rozpracován pro účely jeho realizace. Ve vztahu k zájmovému území je cílem soutěže získat návrh, který bude zadavateli sloužit jako ideový podklad pro další revitalizaci zájmového území.

2. Vymezení řešeného a zájmového území

Řešené území je vymezeno stávajícími veřejnými budovami (KD Ládví, stanice metra C Ládví, objekt bývalého kina) a objekty občanské vybavenosti (OD Ládví) vyskytující se na parcelách č. 2363/1, 2364/1, 2364/146, 2364/200, 2364/202, 2364/275, 2364/294 - k.ú. Kobyličky (okres Hlavní město Praha) v k.ú. Kobyličky (okres Hlavní město Praha).

Zájmové území je vymezeno na níže uvedeném záznamu růžovou linií.

Blíže je řešené území specifikováno v přílohách P04 (*Vymezení hranice řešeného a zájmového území, vymezení objektů*), P05 (*Výřez z katastrální mapy*) a P06 (*Ortofotomapa*) Soužehních podmínek.





3. Popis území

Historie

Celé sídliště včetně náměstí vzniklo na základě jednotného plánu, najednou, s minimem zachovaného původního kontextu. Je produktem doby, ve které byly v život uváděny modernistické myšlenky a velkorysé urbanistické vize. Koncept Ďáblic stojí na systému zelených pěších os a řazení vysokých obytných domů do otevřených bloků, doplněných nízkopodlažními veřejnými stavbami – obchody, školami, zdravotnickými středisky apod. Návrh přinesl několik neobvyklých řešení – úspěšné vyloučení motorové dopravy z centrálních ploch sídliště, velkorysé krajinářské řešení, společné monolitické podnože bytových domů, sjednocující střešní desky, mozaikové terče na zábradlích loggií. Některé budovy se kvalitativně vymykají z dobové panelové produkce. Významnou roli hrálo uplatnění výtvarného umění ve veřejném prostoru i interiérech domů.

Od výstavby sídliště uplynulo již 50 let. Tak jak se změnila celá společnost, dochází ke změně vlastnických vztahů jednotlivých pozemků a domů. Mění se věková struktura obyvatel, ruší se školky, velká obchodní centra s hypermarkety odsávají obchodní atraktivitu malých lokálních center, roste počet automobilů. Panelové domy zestárlý stejně jako jejich obyvatelé.

Podoba náměstí není původní, prostor prošel proměnou v souvislosti se stavbou stanice metra Ládví v roce 2004. Tehdy byly vydlážděné plochy doplněny trávničky a výsadbou, která komplikuje využití prostoru. V roce 2020 byla odstraněna kvalitní budova bývalého kina a na jejím místě vyrostl přízemní Penny market, s banálním průčelím a zaparkovanými nákupními vozíky. V roce 2024 byla opravena původní žulová fontánka.

Dnešní stav území

Centrální náměstí sídliště Ďáblice se stanicí metra Ládví a dalšími veřejnými budovami je nejcennější veřejný prostor, vymezený veřejnými budovami drobnějšího měřítka, které kontrastují s výškou a proporci obytných domů. Veřejný prostor je důsledně oddělen od hromadné i individuální dopravy, i zásobování probíhá ze zadní fronty domů a ze suterénu – to je obrovská výhoda. Současná podoba a fyzický stav náměstí však nejsou uspokojivé.

Hlavní hodnoty

Prostor má potenciál pro vznik skutečného živého náměstí, centra života místní komunity. Konají se zde pravidelné trhy, rozsvěcení vánočního stromku, pivní a hudební festivaly. Restaurace a pivovar Cobolis vnesly v posledních letech do prostoru kvalitní gastronomii, obchodní dům Regata se po rekonstrukci stal příjemným nákupním centrem se službami.

Hlavní problémy

Náměstí dnes funguje bez jakékoliv strategie, průběžná údržba je nekoncepční a nepřispívá ke kvalitě prostředí. Použité materiály, prvky mobiliáře i zeleně jsou na hranici životnosti fyzické i morální, chybí jasná představa o funkcích, které se zde mají odehrávat. Centrum neplní svou funkci tak, jak by mohlo. Může za to charakter prostředí a absence možností využití, které by mohly přilákat lidskou aktivitu.

Cíl soutěže z hlediska území a jeho využití

Cílem je vytvoření živého a příjemného prostoru pro každodenní život. Volná flexibilní plocha náměstí bude umožňovat celou škálu aktivit od běžného všedního setkávání a krátkodobého pobytu až po nejrůznější společenské, kulturní či sportovní akce. Mělo by být počítáno s možností příležitostného stánkového prodeje jako farmářské či vánoční trhy. Letní aktivity mohou expandovat z interiéru budov do volného prostranství náměstí. Návrhy by měly hlavně přinést jasný názor na možnosti obnovy veřejného prostranství a všech jeho složek – povrchů, městského mobiliáře, sadových úprav atd. Nedílnou součástí návrhů musí být rovněž jasný názor na dopravní řešení. Náměstí funguje (také díky zásobování obchodů z podzemního tunelu) jako pěší zóna, a tak by tomu



mělo i zůstat. Důležitou složkou řešení bude i práce se stávajícími i novými vegetačními a vodními prvky.

4. Požadavky na obsah řešení

- Požadavky na řešení předmětu Soutěže jsou popsány v Části B odst. 2.1 Soutěžních podmínek.
- Respektování podkladových dokumentů – Plán rozvoje MČ Praha 8 a Obecný manuál k vytváření veřejných prostranství, adaptace na klimatickou změnu (Příloha 11)
- Analýza současného stavu a definování základních východisek návrhu
 - Představení hlavních témat k řešení
- Návrh
 - Definování základní koncepce návrhu
 - Architektonický návrh obnovy řešeného veřejného prostranství
- Bilanční rozvaha návrhu
 - Doporučený podíl zpevněných a nezpevněných ploch vzhled k typu VP
 - Jednotlivé typy VP a jejich standardy
 - Přehled povrchů, stavebních i bezbariérových úprav, městského mobiliáře, prověření a návrh možností výsadby stromů

5. Náležitosti obsahu a uspořádání grafické části soutěžního návrhu

5.1 **Grafická část** soutěžního návrhu bude obsahovat:

- (i) **panely;**
- (ii) **digitální grafickou část.**

5.1.1 **Panely:** Grafická část odevzdávaná v listinné podobě bude uspořádána na 2 panelech z lehkého materiálu pro výstavní účely. Doporučená velikost panelů je formát B1 (707 x 1000 mm) orientace na výšku.

5.1.2 **Digitální grafická část:** Digitální grafická část soutěžního návrhu bude obsahovat:

- (i) digitální verzi panelů ve formátu pdf;
- (ii) jednotlivé výkresy (situace, řezy), schémata, vizualizace a jiná vyobrazení použitá na panelech ve formátu pdf, jpg, png apod.

5.2 **Doporučený obsah grafické části s doporučenými měřítky**

- a) Celková situace 1:500;
- b) Schéma/ta východiska návrhu (problémový výkres);
- c) Schéma/ta koncepce návrhu;
- d) Řezy 1:500 (nebo podrobnější);
- e) Celková axonometrie nebo zákres;
- f) Vizualizace řešeného prostoru nebo zákresy, skici;
- g) Další volitelná grafická vyjádření návrhu.

Doporučené rozvržení panelů je uvedeno ve schématu přiloženému k tomuto Soutěžnímu zadání. Jde pouze o doporučené uspořádání.

5.3 **Panely** budou označeny následovně:



- 5.3.1 v pravém dolním rohu opatřeny rámečkem 3 × 3 cm, do kterého sekretář soutěže vyznačí identifikační číslo návrhu;
- 5.3.2 v levém dolním rohu opatřeny rámečkem 3 × 3 cm, do kterého účastník umístí pořadové číslo části návrhu dle seznamu, který je součástí textové části;
- 5.3.3 v dolní části uprostřed označeny textem "Návrh architektonického řešení revitalizace veřejného prostranství u Kulturního domu Ládví".

Uvedené požadavky na označení návrhu a jeho částí se stanovují jako doporučující; pokud však zvolí účastník jinou formu označení, nesmí jí být ohrožena anonymita soutěže a srozumitelnost návrhu. Ve vztahu k panelům je doporučeno rozvržení označujících prvků znázorněno rovněž ve schématu, které je přiloženo k tomuto Soutěžnímu zadání.

6. Náležitosti obsahu a uspořádání textové části soutěžního návrhu

6.1 Textová část

Doporučený formát textové části je A4 orientace na výšku. Dokument bude odevzdán ve formě jednoho spojeného souboru s názvem „textová část“ ve formátu pdf a také otevřené soubory doc, xlx apod.

6.2 Textová část bude obsahovat a bude uspořádána následovně:

- (i) titulní strana - nadepsaná „Textová část - Návrh architektonického řešení revitalizace veřejného prostranství Kulturního domu Ládví“;
- (ii) seznam částí soutěžního návrhu označených pořadovým číslem a názvem části s navazujícími pořadovými čísly;
- (iii) anotace – stručný popis základní koncepce návrhu o rozsahu maximálně 1.000 znaků včetně mezer
- (iv) textový popis návrhu (průvodní zpráva) o rozsahu maximálně 5.400 znaků včetně mezer obsahující zejména:
 - analýza současného stavu a definování základních východisek návrhu
 - popis zvoleného komplexního urbanisticko-architektonického řešení;
 - popis krajinářského a technického řešení;
 - popis řešení provozu;
 - popis přístupu k udržitelnosti (volba materiálů, energetická náročnost, ekonomická efektivita výstavby, provozu a správy apod.);
 - zdůvodnění případného odchýlení od požadavků zadání;
- (v) bilanční tabulka nákladů odpovídající grafické části.

6.3 Textová část může dále obsahovat doplňující informace a technické specifikace formou textu, skic, či schémat upřesňujících princip řešení a technické upřesnění návrhu v rozsahu maximálně 1.800 znaků včetně mezer.

7. Další požadavky na obsah a zpracování

- Upozornujeme, že v rámci dopracování studie po ukončení soutěže je nutné studii konzultovat s Institutem plánování a rozvoje, dále s Oddělením plánování a rozvoje MČ Praha 8,



MĚSTSKÁ ČÁST
PRAHA 8

Ivo Herman, Ing. Arch.

Pověřený vedením Oddělení plánování a rozvoje (OPR)
Odbor územního rozvoje a výstavby (OÚRV)

Úřad městské části Praha 8, U Meteoru 147/6, 180 48 Praha 8
mob.: 603 848 163
e-mail: ivo.herman@praha8.cz
web: www.praha8.cz

- Budou zahrnuta mitigační opatření – vzrostlá zeleň, zasakování, vodní prvky, vhodná ekologická opatření,
- Bude zajištěn soulad mezi veřejným prostranstvím a stávající či plánovanou zástavbou. Nutné zvážit kontext podoby k jeho okolí,
- Vizuální sjednocení veřejného prostranství – jednoduchost, střídmost, výtvarnost povrchů, mobiliáře,
- Využitelnost veřejného prostranství a prvků všemi věkovými skupinami.

8. Podklady pro zpracování

Plán rozvoje MČ Praha 8 (ve verzi dostupné na webu <https://m.praha8.cz/Plan-rozvoje> ke dni zahájení Soutěže)

Územní studie Sídliště Ďáblice

<https://www.praha8.cz/uzemni-studie-sidliste-dablice.html>

Další podklady pro zpracování jsou přílohami Soutěžních podmínek:

- Příloha P04 (Vymezení hranice řešeného a zájmového území, vymezení objektů)
- Příloha P05 (Výřez z katastrální mapy)
- Příloha P06 (Ortofotomapa)
- Příloha P07 (Výřez z územního plánu)
- Příloha P08 (Informace o podmínkách řešeného území)
- Příloha P09 (Výstupy z participativních setkání k řešenému území)
- Příloha P10 (Požadavky na řešené území ze strategických dokumentů)
- Příloha P11 (Obecný manuál k vytváření veřejných prostranství, adaptace na klimatickou změnu)
- Příloha P12 (Dokumentace technické infrastruktury)
- Příloha P13 (Dendrologický posudek)



MĚSTSKÁ ČÁST
PRAHA 8

Ivo Herman, Ing. Arch.

Pověřený vedením Oddělení plánování a rozvoje (OPR)
Odbor územního rozvoje a výstavby (OÚRV)

Úřad městské části Praha 8, U Meteoru 147/6, 180 48 Praha 8

mob.: 603 848 163

e-mail: ivo.herman@praha8.cz

web: www.praha8.cz

9. Schéma doporučeného rozvržení panelů

celková situace 1:500		
východiska návrhu / problémový výkres	koncepce návrhu	
řezy územím 1:500		
<input type="checkbox"/>	Návrh architektonického řešení revitalizace veřejného prostranství Kulturního domu Ládví	<input type="checkbox"/>



MĚSTSKÁ ČÁST
PRAHA 8

Ivo Herman, Ing. Arch.

Pověřený vedením Oddělení plánování a rozvoje (OPR)
Odbor územního rozvoje a výstavby (OÚRV)

Úřad městské části Praha 8, U Meteoru 147/6, 180 48 Praha 8

mob.: 603 848 163

e-mail: ivo.herman@praha8.cz

web: www.praha8.cz

celková axonometrie /
zákres do nadhledové fotografie

vizualizace / zákresy / skici

další volitelná vyjádření



Návrh architektonického řešení revitalizace veřejného prostranství Kulturního domu Ládví





MĚSTSKÁ ČÁST
PRAHA 8

Ivo Herman, Ing. Arch.

Pověřený vedením Oddělení plánování a rozvoje (OPR)
Odbor územního rozvoje a výstavby (OÚRV)

Úřad městské části Praha 8, U Meteoru 147/6, 180 48 Praha 8
mob.: 603 848 163
e-mail: ivo.herman@praha8.cz
web: www.praha8.cz

Ivo Herman, Ing. arch

Pověřený vedením Oddělení plánování a rozvoje (OPR)
Odbor územního rozvoje a výstavby (OÚRV)

Úřad městské části Praha 8, U Meteoru 147/6, 180 48 Praha 8
mob.: 603 848 163
e-mail: ivo.herman@praha8.cz
web: www.praha8.cz