



MĚSTSKÁ ČÁST
PRAHA 8

ZADÁNÍ

VEŘEJNÉ ZAKÁZKY

**„Obnova odpočinkové zóny s fontánou Prameník na
sídlšti Ďáblice –
vyhotovení projektové dokumentace“**

dokumentace pro povolení záměru, dokumentace pro provádění
stavby, soupis stavebních prací, dodávek a služeb s výkazem výměr a
položkovým rozpočtem, inženýrská činnost, autorský dozor



MĚSTSKÁ ČÁST
PRAHA 8

Oddělení projektové a realizační kanceláře (OPRK)
Odbor územního rozvoje a výstavby (OÚRV)

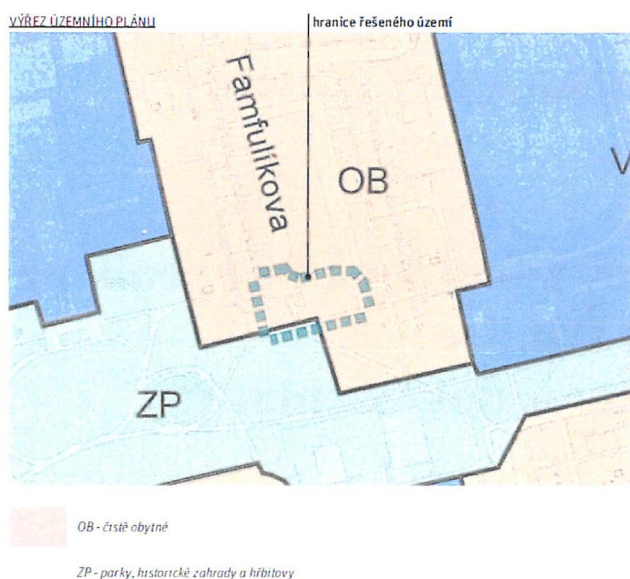
Úřad městské části Praha 8, U Meteoru 147/6, 180 48 Praha 8
mob.: 725 921 998

e-mail: karolina.preislerova@praha8.cz

web: www.praha8.cz

A) Vymezení území

Odpočinková zóna s fontánou Prameník se týká pozemku parc. č. 2364/1 evidované v kat. území Kobyličky [730475]. Pozemek se nachází na parkové ploše při ulici Famfulíkova.



B) Existující studie a další podklady

- Koncepční studie veřejného prostoru odpočívadla „Prameník“ na sídlišti Ďáblice – Praha 8, PRO.LUKA – krajinářský ateliér, 2024
- Technická studie fontány Prameník, KTS-AME s.r.o., 2024
- Dendrologický průzkum, Ing. Ondřej Valigura, 2023
- Geodetické zaměření, Geodetická a projekční kancelář s.r.o., 2023
- Vyjádření správců sítí, Geodetická a projekční kancelář s.r.o., 2023

říjen 2025



C) Důvodová zpráva – účel pořízení projektové dokumentace

Záměr městské části obnovit odpočinkovou zónu v parku poblíž ulic Famfulíkova s navrácením vodního uměleckého díla Prameník vychází z přání a potřeb místních obyvatel. V prostoru zelené plochy bude třeba vytvořit zpevněné plochy, pokácet a zasadit nové dřeviny a umístit funkční vodní prvek s podzemní technickou šachtou.

Projekt tak navrátí oblíbené umělecké dílo do veřejného prostoru, čímž zvýší hodnotu místa i veřejný zájem, vytvoří pro obyvatele zastíněné intimní místo pro odpočinek, kterých na sídlišti není v ideálním stavu mnoho, a umístění vodního prvku přispěje ke zvládnutí klimatické změny.

V návaznosti na zpracovanou koncepční i technickou studii a potřebné průzkumy je nyní potřeba zhotovit projektovou dokumentaci, na základě které dojde ke stavební realizaci vodního prvku a jeho okolí.

D) Rozsah zakázky

1. Dokumentace pro povolení záměru (DPZ)

v rozsahu a obsahu podle přílohy č. 1 vyhlášky č. 131/2024 Sb., o dokumentaci staveb, v platném znění (dále též „Vyhláška“). DPZ bude použita pro povolení záměru podle zákona č. 283/2021 Sb., Stavební zákon, ve znění pozdějších předpisů.

- Forma odevzdání DPZ:
 - tiskem 4 paré maximální poskládané velikosti A4;
 - 1x v digitální podobě na flash disku nebo nahráním do elektronické úschovy dokumentů
 - kompletní dokumentace včetně pořízených podkladů ve formátu PDF



2. Dokumentace pro provádění stavby (DPS)

v rozsahu a obsahu podle přílohy č. 1 vyhlášky č. 131/2024 Sb., o dokumentaci staveb, v platném znění (dále též „Vyhláška“). DPS musí být v souladu s vyhláškou č. 169/2016 Sb.

- Forma odevzdání DPS:
 - tiskem 4 paré maximální poskládané velikosti A4;
 - 1x v digitální podobě na flash disku nebo nahráním do elektronické úschovy dokumentů
 - kompletní dokumentace včetně pořízených podkladů ve formátu PDF

3. Soupis stavebních prací, dodávek a služeb s výkazem výměr a položkovým rozpočtem (VV)

bude zpracován současně s DPS a bude v souladu s vyhláškou č. 169/2016 Sb., o stanovení rozsahu dokumentace veřejné zakázky na stavební práce a soupisu stavebních prací, dodávek a služeb s výkazem výměr, ve znění pozdějších předpisů. Soupis dodávek a prací bude dodán neoceněný (jako slepý, uzamčený a propojený vzorci s možností vložení pouze jednotkových cen do označených buněk pro předložení nabídky) a dále bude dodán též oceněný (v např. aktuální SW KROS, aktuální cenová soustava ÚRS CZ a RTS, a. s., pro potřebu objednatele). Při zpracování Soupisu dodávek a prací, který bude sloužit jako podklad pro stanovení předpokládané hodnoty veřejné zakázky, je zhotovitel povinen vycházet z aktuálních tržních cen.

- Forma odevzdání oceněného Soupisu dodávek a prací:
 - 1x v digitální podobě na flash disku nebo nahráním do elektronické úschovy dokumentů
 - kompletní dokumentace ve formátu PDF a XLSX.



- Forma odevzdání neoceněného Soupisu dodávek a prací:
 - 1x v digitální podobě na flash disku nebo nahráním do elektronické úschovy dokumentů
 - kompletní dokumentace ve formátu PDF a XLSX s buňkami otevřenými pouze pro vložení jednotkových cen a propojený vzorci pro celkový výpočet nabídkové ceny.

4. Inženýring (IČ)

Zahrnuje zajištění všech nezbytných stanovisek dotčených orgánů státní správy (DOSS), správců sítí a komunikací, a veškerých nutných úkonů vedoucích k získání povolení záměru. Přípomínky a požadavky DOSS, správců sítí a správce komunikací budou zapracovány do DPS. Výsledkem IČ je získání pravomocného povolení záměru (dále též i jako „Povolení Záměru“).

- Forma odevzdání:
 - 1x v digitální podobě na flash disku nebo nahráním do elektronické úschovy dokumentů

5. Autorský dozor (AD)

Činnost autorského dozoru spočívající v kontrole dodržování platné DPS zhotovitelem (zhotovitelem vybraným k realizaci díla podle DPS), schvalování odchylek a úprav DPS. AD má povinnost účastnit se kontrolních dnů na stavbě (předpoklad 1x týdně po celou dobu realizace); spolupracuje s objednatelem při přijímání rozhodnutí o případných změnách; účastní se na přejímkách stavby, při kontrole odstranění vad a nedodělků, při případných reklamačních řízeních a jednáních o změnách stavebních prací vyvolaných objednatelem nebo zhotovitelem stavebních prací. Předpokládaný počet hodin za výkon AD činí 40 hodin. V případě překročení předpokládaného rozsahu 40 hodin výkonu autorského dozoru bude další výkon AD účtován na základě hodinové sazby.

ÚZEMNÍHO PLÁNU

hranice řešeného území



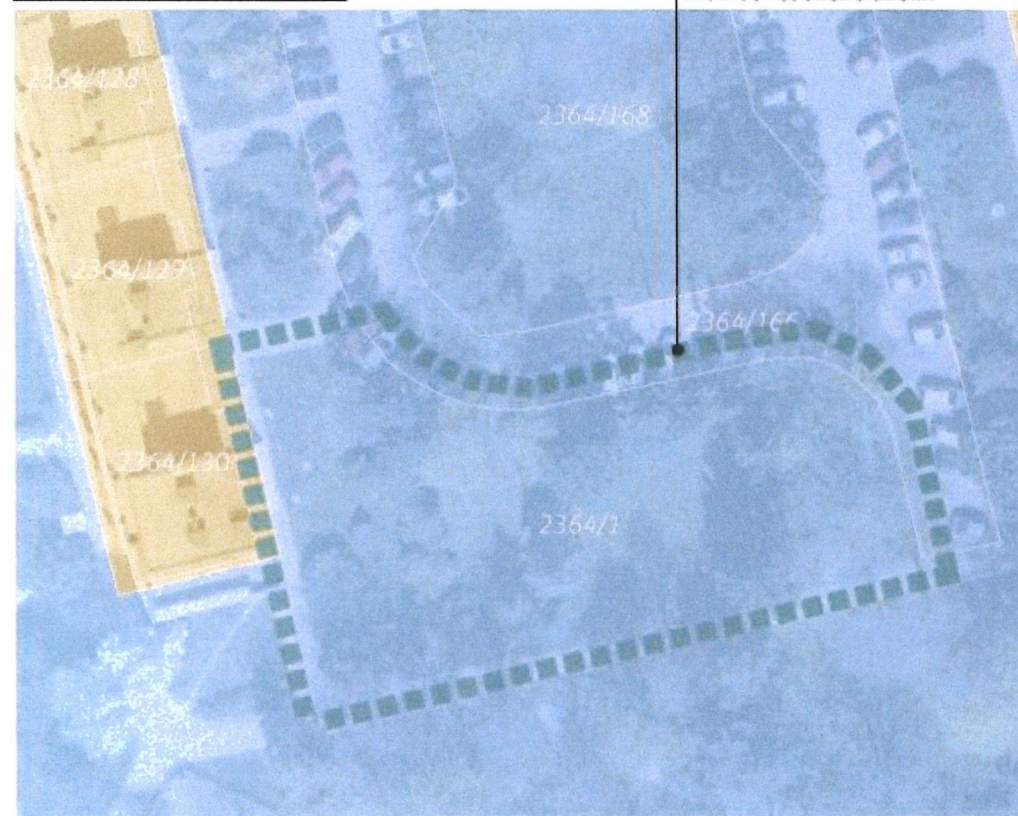
OB - čistě obytné



ZP - parky, historické zahrady a hřiškovy

Územní záměr řešení parkové plochy odpočívadla je v souladu s platným územním plánem sídelního území hlavního města Prahy.

VÝŘEZ KATASTRU NEMOVITOSTÍ

hranice řešeného území



-  Hlavní město Praha, Mariánské náměstí 2/2, Staré Město, 110 00 Praha 1
-  soukromé vlastnictví

Pozemky ve **vlastnictví HLAVNÍHO MĚSTA PRAHY:**

- řešené území na parcele č. 2364/1; sousední parcela č. 2364/166

Pozemky v soukromém vlastnictví:

- sousední parcely č. 2364/130; 2364/129