

**AKCE:** Úprava bezmotorové komunikace A2 a A26

**MÍSTO:** Praha 8  
Praha 7

**INVESTOR:** Městská část Praha 8  
Zenklova 35/1, 180 48 Praha 8 - Libeň  
IČ: 000 63 797  
DIČ: CZ00063797

# POVODŇOVÝ PLÁN

červen 2019  
aktualizace únor 2023

## **POVODŇOVÝ PLÁN PRO DOBU VÝSTAVBY**

### **PRO STAVBU „ÚPRAVA BEZMOTOROVÉ KOMUNIKACE A2 A A26“**

**Správce vodního toku Vltava:**

**Povodí Vltavy**  
Závod Dolní Vltava  
Grafická 36, 150 21 Praha 5

**Správce vodního toku Rokytka:**

**Hlavní město Praha**  
MHMP – odbor ochrany prostředí  
Oddělení péče o zeleň  
Jungmanova 29/35, Praha 1

**Provozovatel**

**údržby vodního toku Rokytka:**

**Lesy hl. m. Prahy**  
Středisko vodní toky  
Práčská 1885/12, Praha 10

**Vypracoval:**

**Atelier PROMIKA s.r.o., Muchova 9, 160 00 Praha 6**  
Telefon: +420 233 081 261 Fax: +420 233 081 263  
Email: promika@promika.cz  
Datová schránka: teynx2V  
IČ: 26080273  
DIČ: CZ26080273  
Vypracoval: Ing. Michael Kudera  
Ing. Petr Peštál, ČKAIT 0013113

**Schvalovací orgán:**

**Městská část Praha 8,**  
Odbor bezpečnosti a krizového řízení,  
Zenklova 1/35, 180 48 Praha 8

**Schváleno:**.....

**Platnost od:**.....

## **OBSAH**

OBSAH.....	3
přílohy.....	3
1. ÚVOD.....	4
2. použité předpisy a podklady .....	4
3. popis území.....	4
4. popis STAVBY.....	4
5. popis výstavby .....	5
6. organizace protipovodňové ochrany .....	5
6.1 organizace povodňové služby a Opatření přípravná.....	5
6.2 stupně povodňové aktivity .....	6
7. závěr.....	9

## **PŘÍLOHY**

1. Seznam pozemků dotčených umístěním stavby
2. Povodňový deník – vzor
3. Řez stavbou
4. Situace ZOV (únikové trasy)
5. Mapa záplavového území  $Q_5$ ,  $Q_{20}$ ,  $Q_{100}$
6. Mapa záplavového území  $Q_{2002}$
7. Evidenční list hlásného profilu č. 209
8. Povodňová komise hl. m. Praha
9. Povodňová komise MČ Praha 8
10. Kontaktní telefonní čísla

## 1. ÚVOD

Povodňový plán pro stavbu „Úprava bezmotorové komunikace A2 a A26“ zahrnuje ochranu stavby během výstavby před povodněmi a navrhuje potřebná opatření, která vedou ke zmírnění či odvrácení povodňových následků, ke kterým by mohlo dojít vlivem zvýšených průtoků na vodních tocích Vltava a Rokytka.

Pro zajištění ochrany staveniště před povodněmi se stanovuje soubor opatření k předcházení a zamezení škod při povodních na životech a majetku pracovníků a společnosti a na životním prostředí.

Tento povodňový plán platí pouze pro stavbu „Úprava bezmotorové komunikace A2 a A26“, nelze ho použít pro jiné objekty.

## 2. POUŽITÉ PŘEDPISY A PODKLADY

- zákon 254/2001 Sb., o vodách (vodní zákon) ve znění pozdějších předpisů
- vyhláška MŽP č. 79/2018 Sb., o způsobu a rozsahu zpracování stanovování záplavových území a jejich dokumentace
- zákon č. 240/2000 Sb., o krizovém řízení (krizový zákon)
- TNV 75 2931 – Povodňové plány
- Povodňový plán České republiky  
<http://dppcr.cz>
- portál MČ Praha 8 - Ochrana před povodněmi  
<https://www.praha8.cz/Ochrana-pred-povodnemi.html>

## 3. POPIS ÚZEMÍ

Stavba „Úprava bezmotorové komunikace A2 a A26“ řeší rekonstrukci stezky pro chodce a cyklisty v ul. U Českých loděnic, po které je vedena cyklotrasa A2 a A26, a novostavbu místní komunikace IV. třídy pro chodce a cyklisty v úseku mezi mostem Barikádníků a napojením nové komunikace na ul. U Českých loděnic.

## 4. POPIS STAVBY

„Úprava bezmotorové komunikace A2 a A26“ se skládá z těchto stavebních objektů:

### Objekty přípravy staveniště:

- 010 Příprava území

### Objekty pozemních komunikací:

- 101 Nová bezmotorová komunikace A2
- 102 Rekonstrukce bezmotorové komunikace A2 a A26
- 180 Dopravně inženýrská opatření (DIO)
- 190 Stálé dopravní značení

### Mostní objekty a zdi:

- 201 Přesun vázacích prvků

Elektro a sdělovací objekty:

- 401 Přeložka podzemního sdělovacího vedení

Objekty úpravy území:

- 802 Mobiliář
- 810 Náhradní výsadba

**Nadmořské výšky stavby:**

Minimální a maximální kóta nové komunikace v úseku most Barikádníků – U Českých loděnic:

180,74 – 183,95 m. n. m.

Minimální a maximální kóta rekonstruovaného úseku U Českých loděnic:

183,55 – 185,87 m. n. m.

## 5. POPIS VÝSTAVBY

**HRANICE STAVENIŠTĚ**

Seznam pozemků dotčených stavbou je přiložen na konci této zprávy.

**ROZDĚLENÍ PRACÍ NA STAVENIŠTI**

Výstavba bude rozdělena do několika etap. V záplavovém území nebude dlouhodobě skladován odplavitelný materiál a látky, které mohou způsobit ohrožení jakosti vody, nebo její znečištění. Výkopový materiál bude operativně odvážen mimo záplavové území. Stavební materiál bude skladován mimo aktivní zónu záplavového území. V aktivní zóně záplavového území může být pouze v nezbytně nutném množství a po nezbytně nutnou dobu, zabezpečený proti odplavení nebo uložený tak, aby ho bylo možné v případě nebezpečí povodně ihned odvézt mimo dosah povodně. V aktivní zóně záplavového území nesmí být umístěno zařízení staveniště.

Před zahájením stavebních prací bude kladen zvláštní zřetel na předpověď počasí a případnou možnost vzniku povodňové situace.

## 6. ORGANIZACE PROTIPOVODŇOVÉ OCHRANY

### 6.1 ORGANIZACE POVODŇOVÉ SLUŽBY A OPATŘENÍ PŘÍPRAVNÁ

Pro potřebu povodňové služby je jmenována povodňová hlídka, která zajišťuje přípravná opatření na výskyt velké vody v období, kdy je předpoklad výskytu povodně velmi pravděpodobný – jarní tání se srážkami, bouřkové období v době sucha. V rámci tohoto opatření sleduje povodňová hlídka klimatické a hydrologické podmínky a jejich předpovědi. Rozhodující pro určení stavu povodňové aktivity budou průtoky a odpovídající výška hladiny Vltavy v měrném profilu č. **209 Praha – Chuchle**. Povodňová hlídka sleduje relace v rádiu na těch stanicích, které vysílají při povodňovém ohrožení základní informace a varování.

Dále je pro potřebu povodňové služby jmenována dvoučlenná povodňová pohotovostní četa. Vedoucí povodňové čety je většinou i členem povodňové hlídky, jeden člen povodňové čety je zpravidla profesí elektrikář. Povodňová četa musí být vybavena výstrojí nutnou pro zajištění činnosti v kteroukoli denní i noční dobu. Zejména se jedná o mobilní telefon, plovací vesty pro každého člena, lano 25 m dlouhé, mobilní a ruční svítilny.

## 6.2 STUPNĚ POVODŇOVÉ AKTIVITY

### 6.2.1 Stupně povodňové aktivity obecně

Stupni povodňové aktivity se rozumí míra povodňového nebezpečí vázaná na směrodatné limity, jimiž jsou zpravidla srážky, vodní stavy nebo průtoky v hlásných profilech na vodních tocích, popřípadě na mezní nebo kritické hodnoty jiného jevu (při zvláštních povodních).

Rozsah opatření prováděných při řízení ochrany před povodněmi se řídí nebezpečím nebo vývojem povodňové situace, která se vyjadřuje **třemi stupni povodňové aktivity**:

**1. první stupeň (stav bdělosti) nastává** při nebezpečí přirozené povodně a zaniká, pominou-li příčiny takového nebezpečí;

Vyžaduje věnovat zvýšenou pozornost vodnímu toku nebo jinému zdroji povodňového nebezpečí, zahajuje činnost hlásná a hlídková služba;

Na vodních dílech nastává tento stav při dosažení mezních hodnot sledovaných jevů a skutečností z hlediska bezpečnosti díla nebo při zjištění mimořádných okolností, jež by mohly vést ke vzniku zvláštní povodně

**2. druhý stupeň (stav pohotovosti) se vyhláší** v případě, že nebezpečí přirozené povodně přerůstá v povodeň;

Vyhláší se také při překročení mezních hodnot sledovaných jevů a skutečností na vodních dílech z hlediska jeho bezpečnosti;

Aktivizují se povodňové orgány a další účastníci ochrany před povodněmi, uvádějí se do pohotovosti prostředky na zabezpečovací práce, provádějí se opatření ke zmírnění průběhu povodně podle povodňového plánu,

**3. třetí stupeň (stav ohrožení) se vyhláší** při nebezpečí vzniku škod většího rozsahu, ohrožení životů a majetku v záplavovém území;

Vyhláší se také při dosažení kritických hodnot sledovaných jevů a skutečností na vodních dílech z hlediska jeho bezpečnosti současně se zahájením nouzových opatření;

Provádějí se zabezpečovací a podle potřeby záchranné práce nebo evakuace.

**Druhý a třetí stupeň povodňové aktivity vyhláší a odvolávají ve svém územním obvodu povodňové orgány.**

Podkladem je dosažení nebo předpověď dosažení směrodatného limitu srážek, vodních stavů nebo průtoků stanovených v povodňových plánech, zpráva předpovědní nebo hlásné povodňové služby, doporučení správce vodního toku, oznámení vlastníka vodního díla, případně další skutečnosti charakterizující míru povodňového nebezpečí.

**O vyhlášení a odvolání povodňové aktivity** je povodňový orgán povinen informovat subjekty uvedené v povodňovém plánu a vyšší povodňový orgán.

Stupně povodňové aktivity lze určit buď podle některé vodočetné stanice nebo podle množství vypadlých srážek.

**O vyhlášení stupně povodňové aktivity se provede záznam v povodňové knize nebo provozním deníku!!!**

### 6.2.2 Stupně povodňové aktivity Vltava, limnigraf Praha – Malá Chuchle

Tab. 1

Stupeň p.a.	Stav na vodočtu (cm)	Průtok (m <sup>3</sup> /s)
I° bdělost	128	450
II° pohotovost	223	1000
III° ohrožení	306	1500

Vzhledem ke skutečnosti, že pohyblivý jez Troja drží nominální hodnotu hladiny, dle platného manipulačního řádu, až do průtoku  $900 \text{ m}^3/\text{s}$ , není účelné na stavbě umisťovat vodočetnou lať. Pro potřeby stavby byly stanoveny dílčí stupně povodňové aktivity, platné pouze pro tento povodňový plán.

### 6.2.3 Stupně povodňové aktivity stavby vztažené k limnigrafu Praha – Malá Chuchle

Činnost na stavbě se budou řídit těmito stupni:

Tab. 2

Stupeň p.a.	Průtok ( $\text{m}^3/\text{s}$ )	Hladina ř. km 47,40 (m.n.m.)
I° bdělost	nepřetržitě	-
II° pohotovost	450	180,58
III° ohrožení	800	182,66

V dotčeném úseku se zastavuje plavba při průtoku  $600 \text{ m}^3/\text{s}$ , a to podle vyhlášky č. 67/2015 Sb. o pravidlech plavebního provozu.

#### STAV BDĚLOSTI

Vzhledem k umístění staveniště v bezprostřední blízkosti vodního toku je stav bdělosti během stavby vyhlášen nepřetržitě.

Denně se sleduje vývoj hydrometeorologické situace a provádí se zápis do stavebního deníku o výše uvedených skutečnostech. Stavbyvedoucí zajistí snadnou dostupnost povodňového plánu pro vedoucího povodňové čety. Stavbyvedoucí průběžně zajišťuje dostupnost případně pohotovost obsluh mechanismů nacházejících se na staveništi. Stavbyvedoucí průběžně plní preventivní opatření uvedená v povodňovém plánu.

V případě příjmu varovné informace a možnosti výskytu extrémního hydrometeorologického jevu stavbyvedoucí upraví časový harmonogram prací probíhajících na stavbě a ostatních prací tak, aby byly ukončeny před ovlivněním stoupající vodou, tzn. při reálném vzniku extrémního hydrometeorologického jevu. Zhotovitel stavby tzn. stavbyvedoucí nebo jeho zástupce zajistí informovanost pracovníků na stavbě včetně subdodavatelských firem o možnosti povodňového nebezpečí a případném zaplavení areálu staveniště a průběžně je informuje o vývoji situace.

#### STAV POHOTOVOSTI

Vyhlášení provede stavbyvedoucí a výstrahu o případném ohrožení předá na ohrožené staveniště. Stavbyvedoucí aktivizuje povodňovou hlídku a zajišťuje informace o stavu hladin, průtocích a případně o časovém průběhu povodně a prognóze vývoje vodních stavů a průtoků ve Vltavě v profilu staveniště a vede zápisy (související s povodňovou ochranou) v povodňovém deníku. Zajistí průběžnou hlídkovou činnost v prostoru staveniště. Za této situace bude sestaven dle aktuální situace na stavbě (rozsahu použitých technických prostředků a stavu prací na stavebních objektech) harmonogram evakuace a harmonogram zabezpečovacích prací.

Stavbyvedoucí zjištěné skutečnosti o stavu a průtoku vody ve Vltavě a stavu prací

na staveništi ve vazbě na postupný vzestup vody průběžně vyhodnocuje a v případě potřeby rozhodne o dalších úpravách harmonogramu prací. V případě probíhajících prací, které mohou být ohroženy stoupající vodou, zajistí jejich urychlené ukončení a provede optimální zajištění a ochránění provedených rozpracovaných stavebních částí s cílem minimalizovat škody vzniklé jejich zaplavením. V případě stoupající tendence stavů a průtoků zajistí, aby momentálně používaná technika byla v pohotovosti a byla připravena k evakuaci či schopna provést odvoz, technických prostředků a materiálů v předstihu před zaplavením staveniště. Materiál a předměty, které nelze z ohrožených míst staveniště evakuovat na bezpečné místo, jsou zajišťovány povodňovou četou před odplavením. Počet takto zajišťovaných předmětů je nutno minimalizovat. Povodňová hlídka pracuje nepřetržitě a vydává pokyny, které zajistí časovou rezervu pro případné provedení nutných opatření. Zhotovitel stavby tzn. stavbyvedoucí nebo jeho zástupce zajistí informovanost pracovníků na stavbě včetně subdodavatelských firem o vyhlášení druhého stupně povodňové aktivity, o organizování zabezpečovacích prací a protipovodňových opatřeních a případných změnách v harmonogramu prací a průběžně je informuje o vývoji situace.

Při tomto stavu se povodňová hlídka v pravidelných intervalech po 6 hodinách informuje u povodňové komise MČ Prahy 8, na ČHMÚ a u povodňové komise MHMP o stavu hladiny, hydrologické situaci a jejím vývoji a o předpovědi.

Při stoupající tendenci hladiny a průtoku v tocích bude během výstavby proveden úklid staveniště, odvoz odplavitelného materiálu a bude řízen odjezd stavebních strojů. Stavba je vyklizena. Zároveň musí být stanoven postup pro vymístění celého zařízení staveniště tak, aby před vyhlášením III. SPA došlo k okamžitému zahájení těchto prací a veškeré zařízení staveniště bylo převezeno mimo ohroženou zónu.

## **STAV OHROŽENÍ**

Stav ohrožení vyhláší povodňová hlídka. Povodňová hlídka se řídí pokyny členů obvodní povodňové komise Prahy 8, případně pracovníků správce a provozovatele toku. Staveniště je opuštěné, z bezpečné vzdálenosti kontroluje povodňová hlídka průběh povodně a hlídá objekty. V případě vyhlášení III. SPA musí být vymístěno i celé zařízení staveniště.

## **STAV PO POVODNI**

Při odeznívání povodně postupně zanikají jednotlivé stupně povodňové aktivity. Povodňová hlídka a četa zajistí prohlídku staveniště, odstranění povodňových škod a zahájení výstavby. Provozovatel zajistí provedení odborné prohlídky zatopených částí, z prohlídky bude provedena odborná zpráva. Zprávu z prohlídky a soupis škod předloží povodňové komisi MČ Prahy 8, MHMP a pojišťovně. Opětovné zapojení elektrických rozvodů a dalších zařízení lze provést až po revizi odbornou firmou. Po vyčištění a dezinfekci území je možno pokračovat ve stavbě.



### **6.3 HLÁSNÁ A POVODŇOVÁ SLUŽBA**

Povodňová hlídka vede veškeré záznamy o povodňové aktivitě a o protipovodňových opatřeních v povodňové knize, kam zapisuje tyto údaje hlásné a povodňové služby:

- a) stav průtoku – odečet na vodoměrné lati,
- b) veškerá provedená opatření ochrany před povodněmi,
- c) doslovné znění přijatých zpráv s uvedením odesílatele, způsobu a doby převzetí,
- d) doslovné znění odesílaných zpráv s uvedením pramene, adresátů a způsobu odeslání,
- e) zápis v povodňové knize musí být ztvrzen podpisem příslušné osoby.

### **7. ZÁVĚR**

- A. Provozovatel je povinen tento povodňový plán dodržovat.
- B. Všichni pracovníci na staveništi budou s povodňovým plánem podrobně seznámeni a budou poučeni o svých povinnostech.
- C. Nastanou-li změny v podkladech pro zpracování povodňového plánu, je nutné povodňový plán aktualizovat.

Pol.	Katastrální území	Parcelní číslo	Číslo LV	Druh pozemku	Způsob využití	Způsob ochrany nemovitosti	Vlastnické právo Jméno/název	Adresa	Výměra KN [m <sup>2</sup> ]
1	Libeň [730891]	430/1	1923	ostatní plocha	zeleň	památkově chráněné území	Hl. m. Praha	Mariánské náměstí 2/2, Staré Město, 11000 Praha 1	21 955
2	Libeň [730891]	4009/1	391	vodní plocha	koryto vodního toku přirozené nebo upravené	památkově chráněné území	Česká republika	Povodí Vltavy, státní podnik, Holečkova 106/8, Smíchov, 15000 Praha 5	185 052
3	Libeň [730891]	3974	1923	ostatní plocha	silnice	památkově chráněné území	Hl. m. Praha	Mariánské náměstí 2/2, Staré Město, 11000 Praha 1	25 616
4	Libeň [730891]	3973/1	391	ostatní plocha	jiná plocha	památkově chráněné území	Česká republika	Povodí Vltavy, státní podnik, Holečkova 106/8, Smíchov, 15000 Praha 5	5 200
5	Libeň [730891]	3970/1	1923	ostatní plocha	ostatní komunikace	památkově chráněné území	Hl. m. Praha	Mariánské náměstí 2/2, Staré Město, 11000 Praha 1	16 297
6	Libeň [730891]	4005/9	391	vodní plocha	koryto vodního toku přirozené nebo upravené	památkově chráněné území	Česká republika	Povodí Vltavy, státní podnik, Holečkova 106/8, Smíchov, 15000 Praha 5	144 889
7	Libeň [730891]	3971	1923	ostatní plocha	zeleň	památkově chráněné území	Hl. m. Praha	Mariánské náměstí 2/2, Staré Město, 11000 Praha 1	1 005
8	Libeň [730891]	9/3	1711	ostatní plocha	zeleň	památkově chráněné území	Hl. m. Praha	Městská část Praha 8, Zenklova 1/35, Libeň, 18000 Praha 8	41 666
9	Libeň [730891]	3970/6	1923	zastavěná plocha a nádvoří	-	památkově chráněné území	Hl. m. Praha	Mariánské náměstí 2/2, Staré Město, 11000 Praha 1	15
10	Libeň [730891]	9/7	1711	zastavěná plocha a nádvoří	-	památkově chráněné území	Hl. m. Praha	Městská část Praha 8, Zenklova 1/35, Libeň, 18000 Praha 8	20
11	Libeň [730891]	3970/5	1923	ostatní plocha	ostatní komunikace	památkově chráněné území	Hl. m. Praha	Mariánské náměstí 2/2, Staré Město, 11000 Praha 1	2 182
12	Libeň [730891]	3969/1	1923	ostatní plocha	silnice	památkově chráněné území	Hl. m. Praha	Mariánské náměstí 2/2, Staré Město, 11000 Praha 1	4 647

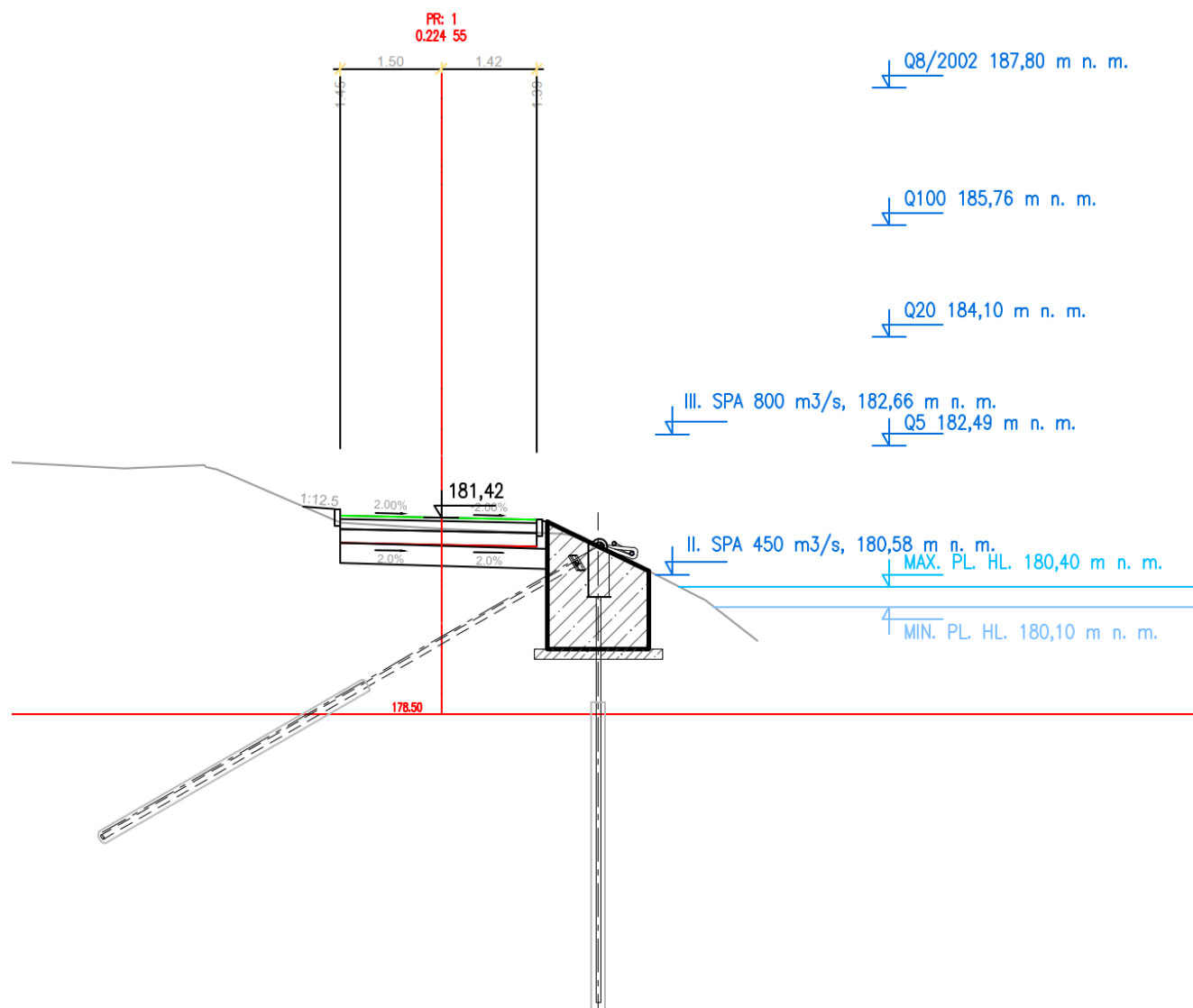
**Příloha 1: Seznam pozemků dotčených umístěním stavby**

Evid. číslo	Datum a čas přijetí zprávy	Od koho zpráva přijata	Název a obsah zprávy, případně, kde je uloženo plné znění zprávy,	Datum a čas odeslání zprávy, způsob odeslání	Komu byla zpráva odeslána	Kdo zprávu přijal	Podpis osoby, která zprávu zapsala

*Pozn.: Povodňová kniha stavby musí mít očíslované listy provlečené stužkou se zavázáním přelepeným páskou a orazítkovanou investorem*

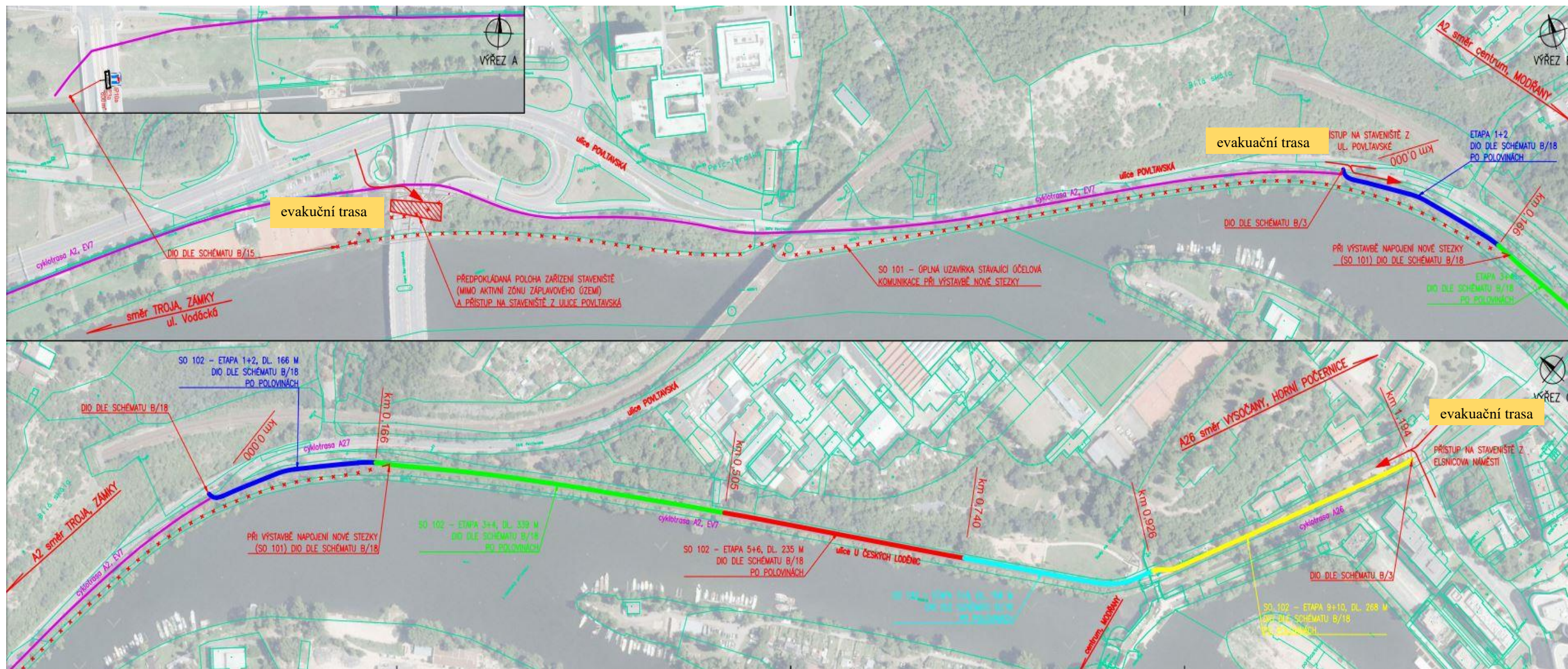
## **Příloha 2:** Vzor listu Povodňové knihy stavby

Úprava bezmotorové komunikace A2 a A26  
Povodňový plán



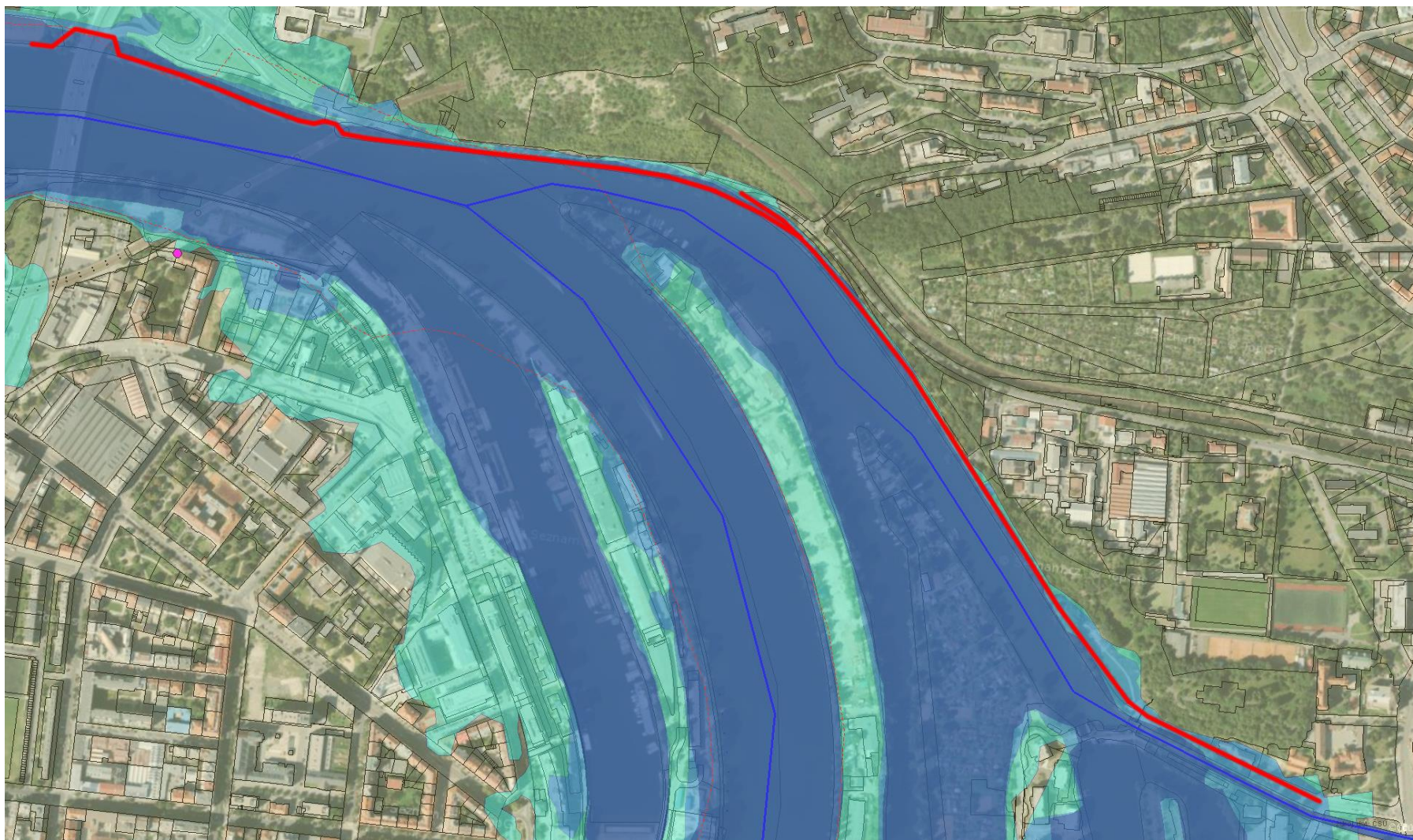
Příloha 3: Řez stavbou





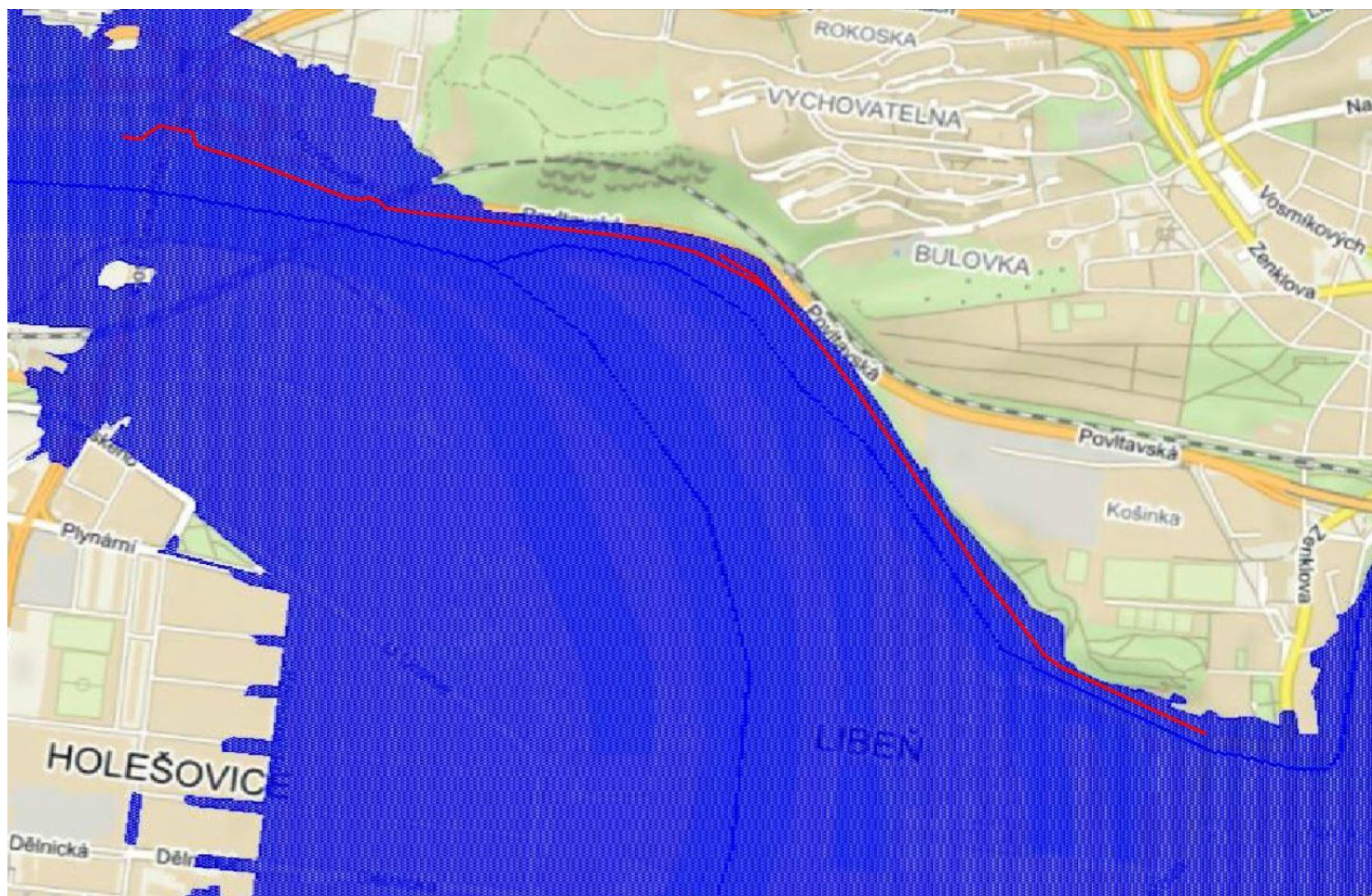
**Příloha 4:** Situace ZOV (se zakreslením evakuačních tras a zařízení stavenišť)





**Příloha 5:** Mapa záplavového území **Q5**, **Q20** a **Q100** se schématickým zakreslením **stavby**  
(zdroj: -Povodňový plán České republiky, <http://dppcr.cz> )





**Příloha 6:** Mapa záplavového území Q8/2002 se schématickým zakreslením stavby  
(zdroj: -Povodňový plán České republiky, <http://dppcr.cz> )



## Evidenční list hlásného profilu č.209

Stanice kategorie : **A**

Tok:	<b>Vltava</b>	Stanice:	<b>Praha - Chuchle</b>		
Kraj:	<b>Hlavní město Praha</b>	ORP:	<b>Hlavní město Praha</b>	Obec:	<b>Praha-Velká Chuchle</b>
Provozovatel stanice:	<b>ČHMÚ Praha</b>	Předpovědní profil ČHMÚ	<b>PP</b>		
Centrum automatického sběru dat:	<b>CPP ČHMÚ Praha</b>				
Staničení:	<b>60.08</b> [km]	Číslo hydrologického pořadí:	<b>1-12-01-005</b>		
Plocha povodí:	<b>26729,97</b> [km <sup>2</sup> ]	Zeměpisné souřadnice:	<b>14.3978103 v.d. 50.0287959 s.š.</b>		
Nula vodočtu:	<b>186,61</b> [m.n.m.]	Procento plochy povodí toku:	<b>95,1</b>		
Stupně povodňové aktivity:	[cm] [m <sup>3</sup> .s <sup>-1</sup> ]	Platnost SPA pro úsek toku:			
Bdělost	<b>128 450</b>	<b>Chuchle - Vraňany</b>			
Pohotovost	<b>223 1000</b>	Kritické místo:			
Ohrožení	<b>306 1500</b>	<b>kemp Veltrusy, domov důchodců Všeštiny, přístav St. Ouholice</b>			
Průměrný roční stav:	<b>74</b> [cm]	N-leté průtoky:	<b>Q<sub>1</sub> Q<sub>5</sub> Q<sub>10</sub> Q<sub>50</sub> Q<sub>100</sub></b>		
Průměrný roční průtok:	<b>143</b> [m <sup>3</sup> s <sup>-1</sup> ]		<b>855 1770 2230 3440 4020</b>		
Odesílatel zpráv:	Četnost hlášení SPA:	I.	<b>1 x denně</b>		
		II.	<b>4 x denně</b>		
		III.	<b>3hodinové hlášení</b>		

Odesílatel podá zprávu:

Spojení na adresáta:

Příjemce dále vyrozumí:

Nejvyšší zaznamenané vodní stavy:

Mapa v měřítku 1:50 000 :

[cm]	V. - XI.	[cm]	XII. - IV.
<b>782</b>	<b>14.08.2002</b>	<b>265</b>	<b>28.03.1988</b>



Popis umístění profilu :

**cca 50 m pod mostem Inteligence, levý břeh**

209

[ Generováno : 14.06.2019 ]

**Příloha č.7** : Evidenční list hlásného profilu č. 209 (Vltava – stanice Praha - Chuchle)  
(zdroj: Český hydrometeorologický ústav – hlásná a předpovědní povodňová služba)



## Seznam členů povodňové komise

Jméno:	<b>Hříb Zdeněk MUDr.</b>	Funkce v komisi:	<b>předseda</b>	Funkce:	<b>primátor hlavního města Prahy</b>	Telefon práce:	<b>236003402</b>
Adresa práce:	HMP, Nová radnice, Mariánské nám. 2, Praha 1						
Jméno:	<b>Hlaváček Petr doc. Ing. arch</b>	Funkce v komisi:	<b>místopředseda</b>	Funkce:	<b>1. náměstek primátora pro oblast územního rozvoje a územního plánu</b>	Telefon práce:	<b>236002013</b>
Adresa práce:	Nová Radnice, Praha 1, Mariánské nám. 2						
Jméno:	<b>Štalmachová Markéta JUDr.</b>	Funkce v komisi:	<b>tajemník</b>	Funkce:	<b>ředitelka odboru bezpečnosti</b>	Telefon práce:	<b>236002131</b>
Adresa práce:	Nám. Franze Kafky 1/16, Praha 1						
Jméno:	<b>Beneš Hynek Ing.</b>	Funkce v komisi:	<b>člen</b>	Funkce:	<b>ředitel pobočky Praha, Státní plavební správa</b>	Telefon práce:	<b>234637410</b>
Adresa práce:	Jankovcova 4, Praha 7						
Jméno:	<b>Bobek Miroslav Mgr.</b>	Funkce v komisi:	<b>člen</b>	Funkce:	<b>ředitel ZOO</b>	Telefon práce:	<b>296112238</b>
Adresa práce:	ZOO Praha, Praha Troja						
Jméno:	<b>Brůha Martin Ing.</b>	Funkce v komisi:	<b>člen</b>	Funkce:	<b>Generální ředitel Pražská teplárenská a.s.</b>	Telefon práce:	<b>266752100</b>
Adresa práce:	Partyzánská 1/7, 170 00 Praha 7 – Holešovice						
Jméno:	<b>Elis Pavel Ing., MBA</b>	Funkce v komisi:	<b>člen</b>	Funkce:	<b>generální ředitel Pražské energetiky</b>	Telefon práce:	<b>267053000</b>
Adresa práce:	Na Hroudě 1492/4, Praha 10 - Vršovice, PSČ 100 05						
Jméno:	<b>Friedel Jiří Ing.</b>	Funkce v komisi:	<b>člen</b>	Funkce:	<b>ředitel závodu Dolní Vltava</b>	Telefon práce:	<b>257099200</b>
Adresa práce:	Grafická 429/36, 150 21 Praha 5						
Jméno:	<b>Chabr Jan Mgr.</b>	Funkce v komisi:	<b>člen</b>	Funkce:	<b>radní pro oblast správy majetku a majetkových podílů</b>	Telefon práce:	<b>236002042</b>
Adresa práce:	HMP, Nová radnice, Mariánské nám. 2						
Jméno:	<b>Janeček Pavel Ing.</b>	Funkce v komisi:	<b>člen</b>	Funkce:	<b>předseda představenstva</b>	Telefon práce:	<b>602203185</b>
Adresa práce:	Pražská plynárenská a.s., Národní 37, Praha 1, PSČ 110 00						
Jméno:	<b>Johnová Milena Mgr.</b>	Funkce v komisi:	<b>člen</b>	Funkce:	<b>radní pro oblast sociální politiky a zdravotnictví</b>	Telefon práce:	<b>236004516</b>
Adresa práce:	Nová Radnice, Praha 1, Mariánské nám. 2						
Jméno:	<b>Kácl Pavel pplk.Ing., MBA</b>	Funkce v komisi:	<b>člen</b>	Funkce:	<b>pověřen vedením KVV hl. m. Prahy</b>	Telefon práce:	<b>973229521</b>
Adresa práce:	KVV hl. m. Prahy, Náměstí Svobody 471/27, 160 00 Praha 6						
Jméno:	<b>Kolouch Petr MUDr., MBA</b>	Funkce v komisi:	<b>člen</b>	Funkce:	<b>ředitel</b>	Telefon práce:	<b>222070262</b>
Adresa práce:	ZZS HMP-územní středisko Záchraně služby, Korunní 98, 10100 Praha 10 - Vinohrady						
Jméno:	<b>Kordová Marvanová Hana JUDr.</b>	Funkce v komisi:	<b>člen</b>	Funkce:	<b>radní pro oblast legislativy, veřejné správy a podpory bydlení</b>	Telefon práce:	<b>236003117</b>
Adresa práce:	Mariánské náměstí 2, Praha1						
Jméno:	<b>Kubelka Martin Ing., Ph.D.</b>	Funkce v komisi:	<b>člen</b>	Funkce:	<b>ředitel Magistrátu hl. m. Prahy</b>	Telefon práce:	<b>+420236002600</b>
Adresa práce:	Praha 1, Mariánské náměstí 2						
Jméno:	<b>Kurka Daniel Ing.</b>	Funkce v komisi:	<b>člen</b>	Funkce:	<b>ředitel pobočky Praha</b>	Telefon práce:	<b>244032550</b>
Adresa práce:	CHMÚ, Pobočka Praha, Na Šabatce 17, 143 06 Praha 4 - Komořany						
Jméno:	<b>Matějček Petr plk. Mgr.</b>	Funkce v komisi:	<b>člen</b>	Funkce:	<b>ředitel Krajského ředitelství policie hl. m. Prahy</b>	Telefon práce:	<b>+42097482122</b>
Adresa práce:	KŘ PCR HMP Kongresová 1666/2 140 21 Praha 4						
Jméno:	<b>Mrkos Petr Ing.</b>	Funkce v komisi:	<b>člen</b>	Funkce:	<b>generální ředitel Pražských vodovodů a kanalizací a.s.</b>	Telefon práce:	<b>267194555</b>
Adresa práce:	Pražské vodovody a kanalizace a.s.,Hradecká 2489/1, 130 00 Praha 3-Vinohrady						
Jméno:	<b>Plamínková Jana RNDr.</b>	Funkce v komisi:	<b>člen</b>	Funkce:	<b>radní pro oblast životního prostředí, infrastruktury a technické vybavenosti</b>	Telefon práce:	<b>236002876</b>
Adresa práce:	MHMP, Nová Radnice, Praha 1, Mariánské nám. 2						
Jméno:	<b>Prudil Luděk plk. Ing.</b>	Funkce v komisi:	<b>člen</b>	Funkce:	<b>ředitel HZS hl. m. Prahy</b>	Telefon práce:	<b>950850020</b>
Adresa práce:	Krajské ředitelství HZS hl. m. Prahy, Sokolská 1595 / 62						
Jméno:	<b>Shumová Zdeňka MUDr.</b>	Funkce v komisi:	<b>člen</b>	Funkce:	<b>ředitelka Hygienické stanice HMP</b>	Telefon práce:	<b>296336750</b>
Adresa práce:	Rytiřská 404/12						
Jméno:	<b>Scheinherr Adam Ing., Ph.D., MSc.</b>	Funkce v komisi:	<b>člen</b>	Funkce:	<b>Náměstek primátora pro oblast dopravy</b>	Telefon práce:	<b>236002296</b>
Adresa práce:	Nová Radnice, Praha 1, Mariánské nám. 2						
Jméno:	<b>Sinčák Jozef Mgr., MBA</b>	Funkce v komisi:	<b>člen</b>	Funkce:	<b>generální ředitel a předseda představenstva TSK a.s.</b>	Telefon práce:	<b>257015422</b>
Adresa práce:	TSK HMP, Řásnovka 8, 110 15 Praha 1-Staré město						
Jméno:	<b>Stařecký Tomáš Mgr.</b>	Funkce v komisi:	<b>člen</b>	Funkce:	<b>ředitel</b>	Telefon práce:	<b>222027001</b>
Adresa práce:	Správa služeb HMP, Kundratka 19, Praha 8						
Jméno:	<b>Šimral Vít PhDr. Mgr.</b>	Funkce v komisi:	<b>člen</b>	Funkce:	<b>radní pro oblast školství, sportu, vědy a podpory podnikání</b>	Telefon práce:	<b>236002980</b>
Adresa práce:	HMP, Nová radnice, Mariánské nám. 2						
Jméno:	<b>Šuster Eduard Ing. Bc.</b>	Funkce v komisi:	<b>člen</b>	Funkce:	<b>ředitel Městské policie hl. m. Prahy</b>	Telefon práce:	<b>222025004</b>
Adresa práce:	Městská policie hl. m. Prahy, Korunní 98, 101 00 Praha 10-Vinohrady						
Jméno:	<b>Třeštková Hana MgA.</b>	Funkce v komisi:	<b>člen</b>	Funkce:	<b>radní pro oblast kultury, památkové péče, výstavnictví a cestovního ruchu</b>	Telefon práce:	<b>236002296</b>
Adresa práce:	HMP, Nová radnice, Mariánské nám. 2						
Jméno:	<b>Vyhnánek Pavel M.A</b>	Funkce v komisi:	<b>člen</b>	Funkce:	<b>radní pro oblast financí a rozpočtu</b>	Telefon práce:	<b>236002532</b>
Adresa práce:	HMP, Mariánské nám. 2						
Jméno:	<b>Witowski Petr Ing.</b>	Funkce v komisi:	<b>člen</b>	Funkce:	<b>generální ředitel Dopravního podniku HMP a.s.</b>	Telefon práce:	
Adresa práce:	DP HMP a.s., Sokolovská 217/42, 190 22 Praha 9-Vysočany						
Jméno:	<b>Zábranský Adam</b>	Funkce v komisi:	<b>člen</b>	Funkce:	<b>radní pro oblast bydlení a transparentnosti</b>	Telefon práce:	<b>236002133</b>
Adresa práce:	HMP, Nová radnice, Mariánské nám. 2						

## Příloha č. 8a: Seznam členů povodňové komise Hlavního města Praha (stav ke dni 21.2.2023)

Povodňový plán

Pracovní skupina povodňové komise: Pracovní skupina PK HMP

Jméno:	<b>Komárková Markéta Ing.</b>	Funkce v komisi:	<b>člen</b>	Funkce:	<b>vedoucí provozního střediska 6</b>	Telefon práce:	<b>257099241</b>
Adresa práce:	Povodí Vltavy, s.p.						
Jméno:	<b>Kousal Libor</b>	Funkce v komisi:	<b>člen</b>	Funkce:	<b>provozní náměstek</b>	Telefon práce:	<b>222027301</b>
Adresa práce:	SSHMP - Kundratka 19, Praha 8						
Jméno:	<b>Kroužek Michal Ing.</b>	Funkce v komisi:	<b>člen</b>	Funkce:	<b>vedoucí oddělení krizového plánování</b>	Telefon práce:	<b>236003224</b>
Adresa práce:	Magistrát HMP, Franze Kafky 1, Praha 1						
Jméno:	<b>Leffler Josef</b>	Funkce v komisi:	<b>člen</b>	Funkce:	<b>vedoucí odd. plavebního dozoru SPS - pobočka Praha</b>	Telefon práce:	<b>234637420</b>
Adresa práce:	Jankovcova 4, Praha 7						
Jméno:	<b>Tůma Radomír Ing.</b>	Funkce v komisi:	<b>člen</b>	Funkce:	<b>referent úseku rozvoje</b>	Telefon práce:	<b>251170303</b>
Adresa práce:	Pražská vodohospodářská spol.,Žatecká 2/110, 110 01 Praha 1						
Jméno:	<b>Vyskočil Michal Ing.</b>	Funkce v komisi:	<b>člen</b>	Funkce:	<b>PVK, manažer operativní útvar PrŘ</b>	Telefon práce:	<b>267194310</b>
Adresa práce:	Pražské vodovody a kanalizace a.s., Hradecká 1 Praha 3						
Jméno:	<b>Dusilová Jiřina Bc.</b>	Funkce v komisi:	<b>vedoucí pracovní skupiny</b>	Funkce:	<b>specialistka protipovodňové ochrany</b>	Telefon práce:	<b>236002401</b>
Adresa práce:	Magistrát hlavního města Prahy, nám. Franze Kafky 1/16, Praha 1						
Jméno:	<b>Heřmanský René Ing.</b>	Funkce v komisi:	<b>vedoucí pracovní skupiny</b>	Funkce:	<b>specialista protipovodňové ochrany</b>	Telefon práce:	<b>236003098</b>
Adresa práce:	Magistrát hlavního města Prahy, nám. Franze Kafky 1/16, Praha 1						

**Příloha č. 8b:** Seznam členů pracovní skupiny povodňové komise Hlavního města Praha *(stav ke dni 21.2.2023)*

Povodňový plán

Jméno:	<b>Gros Ondřej</b>	Funkce v komisi:	<b>předseda</b>	Funkce:	<b>Starosta</b>	Telefon práce:	<b>222805125</b>
Adresa práce:	ÚMČ Praha 8, Zenklova 35/1, 180 00 Praha 8 – Libeň						
Jméno:	<b>Vítek Jiří</b>	Funkce v komisi:	<b>místopředseda</b>	Funkce:	<b>zástupce starosty</b>	Telefon práce:	<b>222805137</b>
Adresa práce:	ÚMČ Praha 8, Zenklova 35, Praha 8						
Jméno:	<b>Straka David Bc.</b>	Funkce v komisi:	<b>tajemník</b>	Funkce:	<b>pověřený vedením odboru krizového řízení</b>	Telefon práce:	<b>222805179</b>
Adresa práce:	ÚMČ Praha 8, Na Košince 1, Praha 8						
Jméno:	<b>Beneš Richard Ing.</b>	Funkce v komisi:	<b>člen</b>	Funkce:	<b>Nepřetržitá pohotovostní služba - vodohospodářská, vedoucí střediska 05</b>	Telefon práce:	
Adresa práce:	Lesy hl.m.Prahy, Prácheňská 1885, 12, 106 00 Praha 10						
Jméno:	<b>Drexlerová Radka Pplk.. Mgr.</b>	Funkce v komisi:	<b>člen</b>	Funkce:	<b>zástupce ředitele SKPV</b>	Telefon práce:	<b>974858223</b>
Adresa práce:	PČR, Trousilova 3/1121						
Jméno:	<b>Hajíčková Věra MUDr.</b>	Funkce v komisi:	<b>člen</b>	Funkce:		Telefon práce:	
Adresa práce:	Hygienická stnice Praha 8						
Jméno:	<b>Hošková Dana nrap.</b>	Funkce v komisi:	<b>člen</b>	Funkce:		Telefon práce:	<b>950812501</b>
Adresa práce:	HZS HMP						
Jméno:	<b>Rambousek Josef JUDr.</b>	Funkce v komisi:	<b>člen</b>	Funkce:	<b>Tajemník - ÚMČ Praha 8</b>	Telefon práce:	<b>222805140</b>
Adresa práce:	ÚMČ Praha 8, U meteroru 6, Praha 8						
Jméno:	<b>Řečtáčková Pavla Bc.</b>	Funkce v komisi:	<b>člen</b>	Funkce:	<b>EO</b>	Telefon práce:	<b>222805402</b>
Adresa práce:	ÚMČ Praha 8, Zenklova 35, Praha 8						
Jméno:	<b>Sigmund Jan</b>	Funkce v komisi:	<b>člen</b>	Funkce:	<b>neuvedeno</b>	Telefon práce:	
Adresa práce:	neuvedeno						
Jméno:	<b>Slobodník Josef Bc.</b>	Funkce v komisi:	<b>člen</b>	Funkce:	<b>radní</b>	Telefon práce:	<b>222805168</b>
Adresa práce:	ÚMČ Praha 8, Zenklova 35, Praha 8						
Jméno:	<b>Tesař Petr</b>	Funkce v komisi:	<b>člen</b>	Funkce:	<b>vedoucí</b>	Telefon práce:	<b>224325124</b>
Adresa práce:	Povodí Vltava, s.p. - vodní dílo Troja-Podbaba, Praha						
Jméno:	<b>Vaniček Luděk Mgr.</b>	Funkce v komisi:	<b>člen</b>	Funkce:		Telefon práce:	<b>222025550</b>
Adresa práce:	MP Balabánova 2, Praha 8						

Příloha č. 9: Seznam členů povodňové komise MČ Praha 8 (stav ke dni 21.2.2023)

**Příloha č. 10: KONTAKTNÍ TELEFONNÍ ČÍSLA**

<b>Hasičský záchranný sbor</b>	<b>150</b>
<b>Záchranná služba</b>	<b>155</b>
<b>Policie ČR</b>	<b>158</b>
<b>Městská policie</b>	<b>156</b>

**DŮLEŽITÉ KONTAKTY:****Krizový štáb hlavního města Prahy**

Mariánské náměstí č. 2,

110 01 Praha 1 - Staré Město

Spojovatelka

236 002 895, 236 003 597

Fax

222 022 309

**Zelená linka****800 100 991**[www.magistrat.praha-mesto.cz](http://www.magistrat.praha-mesto.cz)**Operační středisko HZS hl. m. Prahy**

Sokolská 62, 121 24 Praha 2

Spojovatelka

950 850 011

Fax

950 850 127

Operační středisko HZS hl. m. Prahy

950 850 082

[plk. Bc. Oldřich Gosman](#)**950 850 080, 603 420 026**[www.hzspraha.cz](http://www.hzspraha.cz)**Český hydrometeorologický ústav**

Spojovatelka

244 031 111

Fax

241 760 689

Hydrolog ve službě

244 032 315

**Pohotovostní meteorologická služba 244 032 247**[www.chmi.cz](http://www.chmi.cz)**Povodí Vltavy, s. p.**

Spojovatelka

221 401 111

Fax

257 3322 739

Centrální dispečink

257 329 425, 724 067 719

**Dispečink Ing. Karel Březina****724 602 947**[www.pvl.cz](http://www.pvl.cz)**Závod Dolní Vltava**

Provozní středisko PS 6

Vedoucí střediska

257 099 241

Úsekový technik

(Ing. Blanka Pařezová)

257 099 270

**LESY HLAVNÍHO MĚSTA PRAHY**

Spojovatelka, dispečink 272 081 800, **777 719 009**

Fax 272 081 814

VODNÍ TOKY - Ing. Ondřej Palička 272 081 811, 777 719 011

[www.lesypraha.cz](http://www.lesypraha.cz)

**ODPOVĚDNÉ OSOBY ZA DODRŽOVÁNÍ POVODŇOVÉHO PLÁNU BĚHEM  
VÝSTAVBY:**

**ZA DODRŽOVÁNÍ POVODŇOVÉHO PLÁNU ZODPOVÍDÁ:**

Jméno: .....

Funkce: .....

Telefon zaměstnání: .....

MT .....

Adresa bydliště

.....

**POVODŇOVÁ ČETA:**

Vedoucí

Jméno: .....

Funkce: .....

Telefon zaměstnání: .....

MT .....

Adresa bydliště

.....

1 člen

Jméno: .....

Funkce: .....

Telefon zaměstnání: .....

MT .....

Adresa bydliště

.....

2 člen

Jméno: .....

Funkce: .....

Telefon zaměstnání: .....

MT .....

Adresa bydliště

.....

Náhradník

Jméno: .....

Funkce: .....

Telefon zaměstnání: .....

MT .....

Adresa bydliště

.....

**SEZNÁMENÍ S OBSAHEM POKYNŮ POVODŇOVÉHO PLÁNU:**

Prohlašuji, že jsem byl podrobně seznámen s obsahem těchto pokynů pro stavbu „Úprava bezmotorové komunikace A2 a A26“ v případě povodní a porozuměl jsem svým povinnostem a postupu v případě povodní, což stvrzuji svým podpisem

Jméno a příjmení

Datum

Podpis