

Váš dopis ze dne: 2018-02-01  
Naše značka: 2260/005/02/18  
Vyřizuje/linka: Petr/272 184 212  
E-mail: vyjadreni@kolektory.cz  
Datum: 2018-03-06

ATELIER PROMIKA, s.r.o.  
Ing. Eva Benešová  
Muchova 223/9  
160 00 PRAHA 6 - Dejvice

**Vyjádření k projektové dokumentaci pro spojené územní a stavební řízení na akci: „Stavba bezmotorové komunikace Střelničná“, Praha 8 - Kobylisy**

Po prostudování předložené dokumentace výše uvedené akce konstatujeme, že se v uvedené lokalitě (traťový úsek 360 – 380m) nachází kolektorová stavba:

název: **Ďáblice, 1. stavba**  
vlastník: **Hlavní město Praha**  
zájmové území: parc.č.: 2401/26; 2637/2, k.ú. Kobylisy, ulice: Střelničná, Praha 8  
správce: Kolektory Praha, a.s. (KP, a.s.)

(dále jen „kolektorová stavba“ nebo „kolektor“)

Součástí kolektorových staveb jsou i nadzemní prvky (VZT objekty, rozvaděče, vstupy, poklapy apod.) a další zařízení (komunikační kabely, odvodnění kolektorové stavby, drenáže apod.). V kolektoru jsou vedeny inženýrské sítě.

**Krytí kolektorové stavby** v dané lokalitě je cca 1,5m pod upraveným terénem. Šachty K1 a Š2 vystupují těsně pod povrch a jsou ukončeny poklapy.

Kolektorové šachty K1 a Š2 vystupují k povrchu s **krytím cca 0,5m**, jsou opatřeny vzduchotechnickými nadzemními objekty a montážními poklapy.

V příloze Vám zasíláme zakres zmiňovaného kolektoru, který je pouze orientační.

**Požadujeme:**

1. V průběhu realizace stavby, nebude v místech křížení s kolektorovou stavbou oprava a úprava chodníku prováděna více než 0,4m pod stávající nivelitu stávajícího povrchu. V případě změn v ochranném pásmu kolektoru při výkopech, neprodleně přizvat zástupce KP, a.s. k dílčímu vyjádření.
2. Vytýčit těleso kolektoru na povrchu trvalým a vhodným způsobem po dobu provádění prací (páskou, barvou apod.),

**Podmínky k realizaci prací v ochranném pásmu 3m od vnější hrany kolektorové stavby:**

3. Prováděním stavby ani její konečnou podobou nesmějí být dotčena ani omezena práva KP, a.s., stejně tak možnosti řádného provozování kolektorové stavby, zejména pak:
  - funkčnost, volný, bezpečný a trvalý přístup ke všem kolektorovým prvkům a nadzemním objektům, pro únikové výstupy neomezený přístup.
4. V okolí nadzemních prvků kolektorové stavby neměnit niveletu povrchů bez odsouhlasení KP, a.s. (musí být dodrženo výškové osazení nadzemních prvků vůči terénu a spádování terénu musí být směrem od těchto prvků).
5. Při provádění stavební činnosti učinit taková opatření, aby nedošlo k poškození nebo ovlivnění bezpečnosti a spolehlivosti provozu kolektorové stavby, zejména pak:
  - nepojíždět po nadzemních částech kolektoru stavební technikou,
  - zákaz manipulace s jednotlivými prvky uvnitř/vně kolektoru,
  - zákaz odkládání vykopané zeminy a jakéhokoliv materiálu nad těleso kolektoru a do blízkosti jeho nadzemních objektů,
  - veškeré výkopové práce provádět strojně nebo ručně za vyloučení pneumatických náradí a strojů, práce do vzdálenosti 1,0 m od hrany tělesa kolektoru a začištění tělesa kolektoru provádět pouze ručně, v případě

obnažení ochranné vrstvy tělesa kolektoru požadujeme vyzvat zástupce KP, a.s. k projednání dalšího postupu,

- po ukončení výkopových prací, popř. po realizaci prostupů a obnově vnější izolace kolektoru – před zásypem – vyzvat zástupce KP, a.s. ke kontrole prací, o jejímž výsledku bude proveden zápis do stavebního deníku,
  - poškození kolektorové stavby nebo její izolace hlásit zástupci KP, a.s., postup nápravného řešení bude zástupcem KP, a.s. předem odsouhlasen, zapsán do stavebního deníku a následně realizován na náklady investora (dodavatele),
  - hutnění zásypů je zakázáno provádět vibrační technologií.
6. Po ukončení akce vyzvat zástupce KP, a.s. ke kontrole provedených čistých terénních úprav v ochranném pásmu kolektorové stavby a provést zápis do stavebního deníku.

V návaznosti na normové hodnoty stavebních předpisů jsou stavebníci – investoři v předkládaných stavebních záměrech, které se přímo dotýkají kolektorů a sdružených tras vedení inženýrských sítí na území hl. m. Prahy povinni, v jednotlivých stupních dokumentace a následné realizace vedle právních předpisů, splňovat ustanovení ČSN P 73 7505:2017, Provozní řád a požadavky dalších technickoprovozních dokumentů, jejichž obsah je závazný.

**Před zahájením prací požadujeme:**

- Prokazatelně oznámit zahájení prací emailem minimálně 15 dní předem zástupci KP, a.s. a následně ho přizvat na 1. kontrolní den v rámci předání staveniště.
- Předat kontakt na odpovědného zástupce zhotovitele díla.

**Zástupci KP, a.s.:**

Dispečink střediska Černý Most II, tel.: 281 914 487, Arnošta Valenty 1003, Praha 9

Petr Váňa, mistr střediska Černý Most II, tel.: 603 229 145, email: vanap@kolektory.cz

Tomáš Klimpera, technik střediska Černý Most II, tel.: 605 232 550, email: klimperat@kolektory.cz

**Při dodržení výše uvedených požadavků a podmínek nemáme námitek k předložené dokumentaci pro územní řízení a stavební povolení.**

Vyjádření pozbývá platnosti k datu 06.03.2020, nebo změnou rozsahu zájmového území, nebo změnou důvodu vydání vyjádření uvedeného v žádosti.

S pozdravem

  
Mgr. Bc. Michal Čoupek, MBA, MPA  
místopředseda představenstva

**Kolektory Praha, a.s.**

Pešlova 341/3, 190 00 Praha 9

IČO: 26714124, DIČ: CZ26714124

701

Příloha: kolektorová stavba „Dáblice - 1. stavba“

Kolektory Praha, a.s.

Rejstřík: Městský soud v Praze, oddíl B, vložka 7813

Bankovní spojení: ČSOB, a. s., č.ú.: 246929231/0300

IČO: 26714124

DIČ: CZ 26714124





K1 NADZEMNÍ PRVKY KOLEKTORU - PORLOP4



! SÍŤ V KOLEKTORU



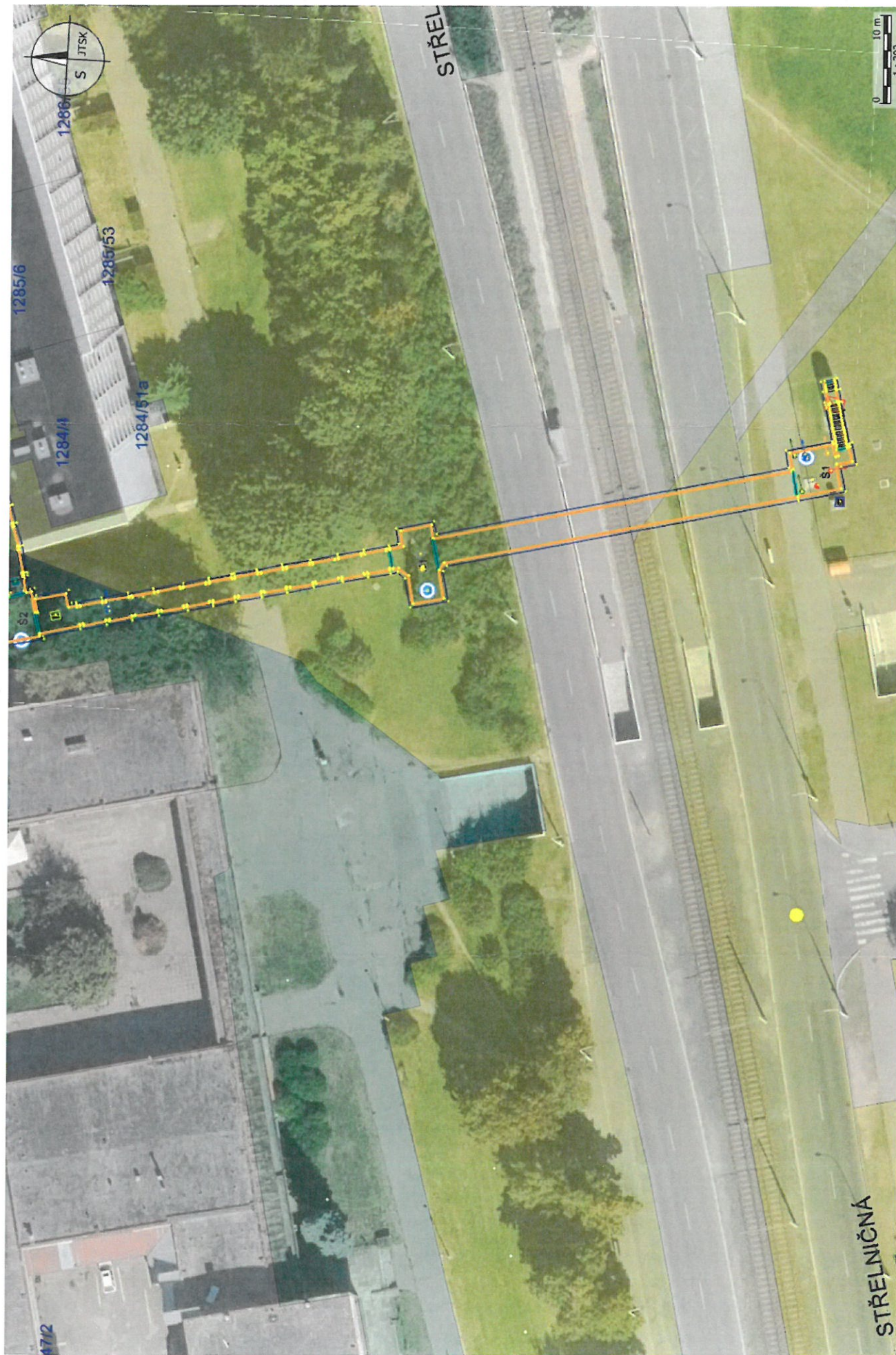
**Kolektory Praha, a.s.**

Pešlova 341/3, 190 00 Praha 9

IČO: 26714124, DIČ: CZ26714124  
701







**Kolektory Praha, a.s.**

Pešlova 341/3, 190 00 Praha 9

IČO: 26714124, DIČ: CZ26714124

701

